



ធនាគារជាតិ នៃ កម្ពុជា
NATIONAL BANK OF CAMBODIA

ព្រឹត្តិបត្រស្ថិតិសីលក្លែងទូទាត់

Balance of Payments Statistics Bulletin

ត្រីមាសទី៤ ឆ្នាំ២០២៣ លេខ ៨២

Fourth Quarter 2023, Series No. 82



ប្រសាសន៍របស់ លោកជំទាវ ទេសាភិបាល ធនាគារជាតិនៃកម្ពុជា



ធនាគារជាតិនៃកម្ពុជា មានសេចក្តីសោមនស្ស សូមផ្សព្វផ្សាយព្រឹត្តិបត្រស្ថិតិជញ្ជីងទូទាត់លេខ៨២ ប្រចាំត្រីមាសទី៤ ឆ្នាំ២០២៣ ដែលត្រូវបានបោះពុម្ពផ្សាយជាភាសាខ្មែរ និងភាសាអង់គ្លេស ជាប្រាក់រៀល។ ព្រឹត្តិបត្រនេះត្រូវបានចងក្រងឡើងជាមួយនឹងសេរីទិន្នន័យជាប្រចាំត្រីមាស រួមមានស្ថិតិជញ្ជីងទូទាត់ ស្ថានភាពវិនិយោគអន្តរជាតិ និងបំណុលក្រៅប្រទេស ព្រមជាមួយនឹងការពិពណ៌នាសង្ខេបពីបច្ចុប្បន្នភាពវិស័យក្រៅប្រទេសរបស់ប្រទេសកម្ពុជា។ ព្រឹត្តិបត្រស្ថិតិជញ្ជីងទូទាត់ និងតារាងសង្ខេបស្ថិតិ

ពាក់ព័ន្ធទាំងនេះ អាចស្វែងរកបាននៅលើគេហទំព័ររបស់ធនាគារជាតិនៃកម្ពុជា។

ធនាគារជាតិនៃកម្ពុជា សូមជូនដំណឹងដល់សាធារណជនជ្រាបថា ព្រឹត្តិបត្រស្ថិតិជញ្ជីងទូទាត់នេះត្រូវបានចងក្រងនិងចេញផ្សាយ ដោយអនុលោមតាមវិធីសាស្ត្រចងក្រងស្ថិតិជញ្ជីងទូទាត់និងស្ថានភាពវិនិយោគអន្តរជាតិបោះពុម្ពលើកទី៦ (BPM6) នៅឆ្នាំ២០០៩ ដោយមូលនិធិរូបិយវត្ថុអន្តរជាតិ (IMF)។ ធនាគារជាតិនៃកម្ពុជា នៅតែបន្តអភិវឌ្ឍ និងពង្រឹងវិធីសាស្ត្រចងក្រងស្ថិតិជញ្ជីងទូទាត់នេះឱ្យមានភាពប្រសើរឡើង ដើម្បីផលិតទិន្នន័យស្ថិតិជញ្ជីងទូទាត់ក្រោមតារាងស្តង់ដារអន្តរជាតិសម្រាប់ប្រើប្រាស់របស់សាធារណជន ឱ្យកាន់តែមានប្រសិទ្ធភាពខ្ពស់។

“កំណត់បង្ហាញបច្ចេកទេស” នៅផ្នែកខាងក្រោយនៃព្រឹត្តិបត្រនេះបានបង្ហាញអំពីសេចក្តីអធិប្បាយសង្ខេប សម្រាប់អ្នកអាន អ្នកប្រើប្រាស់ទិន្នន័យ និងសាធារណជន ក្នុងការស្វែងយល់បន្ថែមអំពីវិធីសាស្ត្រចងក្រង BPM6 ដោយក្នុងនោះរួមមាន ទស្សនាទាននិងនិយមន័យ ប្រភពទិន្នន័យ វិធីសាស្ត្រចងក្រង និងតារាងសង្ខេបស្តីពីការផ្លាស់ប្តូររវាង BPM5 និង BPM6។

ធនាគារជាតិនៃកម្ពុជា សូមថ្លែងអំណរគុណចំពោះ ក្រសួង-ស្ថាប័នពាក់ព័ន្ធ និងអ្នកផ្តល់ទិន្នន័យ ដែលតែងតែផ្តល់កិច្ចសហការល្អក្នុងការផ្តល់ទិន្នន័យ ជាធាតុចូលយ៉ាងសំខាន់គាំទ្រដល់និរន្តរភាពនៃការចងក្រងស្ថិតិជញ្ជីងទូទាត់ក៏ដូចជាព្រឹត្តិបត្រស្ថិតិជញ្ជីងទូទាត់របស់ប្រទេសកម្ពុជានាពេលកន្លងមក។

ធនាគារជាតិនៃកម្ពុជា សូមថ្លែងអំណរគុណចំពោះចំណាប់អារម្មណ៍របស់អ្នកអាន និងអ្នកប្រើប្រាស់ទិន្នន័យមកលើព្រឹត្តិបត្រស្ថិតិជញ្ជីងទូទាត់របស់ប្រទេសកម្ពុជា។

ថ្ងៃសុក្រ ៤កើត ខែចេត្រ ឆ្នាំថោះ បញ្ចស័ក ព.ស.២៥៦៧
រាជធានីភ្នំពេញ ថ្ងៃទី១២ ខែមេសា ឆ្នាំ២០២៤

ទេសាភិបាល

ជា សិរី

មាតិកា

២០២១

ទំព័រ

កំណត់សម្គាល់	៣
ផ្នែកសំខាន់ៗ	៤
សមាសភាគគន្លឹះ:	៤
បំណុលគន្លឹះ:	៤
រូបទី១ ៖ សមាសភាគគណនីចរន្ត និងគណនីដើមទុន	៤
ការវិភាគលើការដ្ឋានស្ថាន	៥
គណនីចរន្ត និងគណនីដើមទុន	៥
គណនីចរន្ត	៥
រូបទី២ ៖ ការនាំចេញ និងការនាំចូល	៥
រូបទី៣ ៖ សេវា (ឥណទាន និងឥណពន្ធ)	៦
រូបទី៤ ៖ ចំណូលបឋម (ឥណទាន និងឥណពន្ធ)	៧
រូបទី៥ ៖ ចំណូលបន្ទាប់បន្សំ (ឥណទាន និងឥណពន្ធ)	៨
គណនីដើមទុន	៨
រូបទី៦ ៖ គណនីដើមទុន	៨
គណនីហិរញ្ញវត្ថុ	៩
រូបទី៧ ៖ សមាសភាគគណនីហិរញ្ញវត្ថុ	៩
ស្ថានភាពវិនិយោគអន្តរជាតិ	១០
រូបទី៨ ៖ សមាសភាគស្ថានភាពវិនិយោគអន្តរជាតិ	១០
តារាងស្ថិតិជញ្ជីងទូទាត់	១១
តារាង១ ៖ តារាងស្ថិតិជញ្ជីងទូទាត់របស់ប្រទេសកម្ពុជា	១១
តារាង២ ៖ គណនីទំនិញ	១២
តារាង៣ ៖ គណនីសេវា	១៣
តារាង៤ ៖ គណនីចំណូលបឋម	១៤
តារាង៥ ៖ គណនីចំណូលបន្ទាប់បន្សំ	១៥
តារាង៦ ៖ គណនីដើមទុន	១៦
តារាង៧ ៖ គណនីហិរញ្ញវត្ថុ	១៧
តារាង៨ ៖ ស្ថានភាពវិនិយោគអន្តរជាតិ	១៨
តារាង៩ ៖ បំណុលក្រៅប្រទេស បែងចែកតាមប្រភេទ	១៩
តារាង១០ ៖ អនុបាតជញ្ជីងទូទាត់	២០
កំណត់បន្ទាញបច្ចេកទេស	២១

កំណត់សម្គាល់ ៖

ការសាកសួរព័ត៌មាន

ចំពោះព័ត៌មានបន្ថែមអំពីស្ថិតិជញ្ជីងទូទាត់ និងស្ថិតិដែលពាក់ព័ន្ធសូមទំនាក់ទំនងមក នាយកដ្ឋានស្ថិតិ នៃអគ្គនាយកដ្ឋានបច្ចេកទេសធនាគារជាតិនៃកម្ពុជា តាមទូរស័ព្ទលេខ៖ (៨៥៥) ២៣ ៧២២ ៥៦៣-១១១៨ ឬតាមអ៊ីម៉ែល statistics@nbc.gov.kh។

ការចេញផ្សាយលើកក្រោយ

ការចេញផ្សាយ ពេលវេលាចេញផ្សាយ
ត្រីមាសទី១ ឆ្នាំ២០២២ ថ្ងៃទី២៨ ខែមិថុនា ឆ្នាំ២០២២

ការកែប្រែក្នុងការចេញផ្សាយលើកនេះ

កំណែ ៖
ការចេញផ្សាយលើកនេះ រាប់បញ្ចូលការកែតម្រូវទិន្នន័យមួយចំនួននៅក្នុងគណនីចរន្ត និងគណនីហិរញ្ញវត្ថុ។
ការកែតម្រូវក្នុងគណនីចរន្ត រួមមាន ១/- គណនីទំនិញ ផ្នែកការនាំចេញ (ឥណទាន) ក្នុងត្រីមាសទី៣ ឆ្នាំ២០២៣ និង ២/- គណនីសេវា ផ្នែកទំនិញ និងសេវាវដ្តាភិបាល n.i.e (ឥណទាន) ក្នុងត្រីមាសទី១ និងទី៣ ឆ្នាំ២០២៣ និងផ្នែកសេវាដឹកជញ្ជូន (ឥណទាន) ក្នុងត្រីមាសទី២ ឆ្នាំ២០២៣។
ការកែតម្រូវក្នុងគណនីហិរញ្ញវត្ថុ រួមមាន ១/- ការវិនិយោគផ្ទាល់បរទេសផ្នែកទ្រព្យសកម្ម ក្នុងត្រីមាសទី១ ឆ្នាំ២០២៣ និងផ្នែកទ្រព្យអកម្មចាប់ពីត្រីមាសទី១ ដល់ត្រីមាសទី៣ ឆ្នាំ២០២៣ និង ២/- វិនិយោគផ្សេងទៀត ចាប់ពីត្រីមាសទី២ ដល់ត្រីមាសទី៣ ឆ្នាំ២០២៣។

ការកែប្រែក្នុងការចេញផ្សាយលើកក្រោយ

ការកែតម្រូវទាំងនេះត្រូវបានធ្វើឡើងដោយសារការកែតម្រូវពីសំណាក់ប្រភពទិន្នន័យ និងវិធីសាស្ត្រចងក្រង។
ការកែតម្រូវនឹងត្រូវបានរៀបចំធ្វើឡើងផងដែរចំពោះសមាសភាគមួយចំនួនផ្សេងទៀតនៃស្ថិតិជញ្ជីងទូទាត់ដោយយោងទៅតាមការកែតម្រូវការប៉ាន់ស្មានពីប្រភពទិន្នន័យ។

អក្សរកាត់

- BOP** ស្ថិតិជញ្ជីងទូទាត់
- BPM6** វិធីសាស្ត្រចងក្រងស្ថិតិជញ្ជីងទូទាត់និងស្ថានភាពវិនិយោគអន្តរជាតិបោះពុម្ពលើកទី៦
- NBC** ធនាគារជាតិនៃកម្ពុជា
- n.i.e** មិនមានរាប់បញ្ចូលនៅកន្លែងផ្សេងទៀត

ការតម្រឹមតួលេខ

ភាពខ្វះចន្លោះដោយអន្លើរវាងចំនួនសរុប និងផលបូកក្នុងការបោះពុម្ពផ្សាយលើកនេះ បណ្តាលមកពីការតម្រឹមតួលេខ។

ឯកតារូបិយវត្ថុ

១ ប៊ីលានរៀល = ១.000.000.000 រៀល។

ផ្នែកសំខាន់ៗ

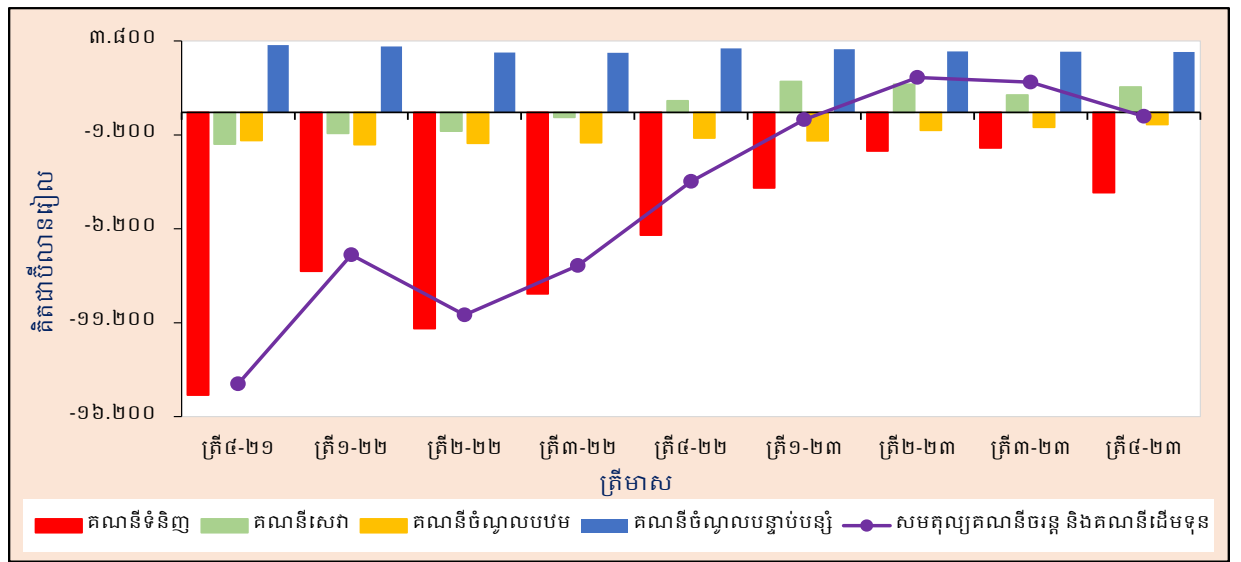
សមាសភាគគណនី

គិតជាប៊ីលាន រៀល	ត្រី.៤-២១	ត្រី.១-២២	ត្រី.២-២២	ត្រី.៣-២២	ត្រី.៤-២២	ត្រី.១-២៣	ត្រី.២-២៣	ត្រី.៣-២៣	ត្រី.៤-២៣	បម្រែបម្រួលជា % ត្រី.៤-២៣/ត្រី.៣-២៣	បម្រែបម្រួលជា % ត្រី.៤-២៣/ត្រី.៤-២២
គណនីចរន្ត និងគណនីដើមទុន											
សមតុល្យគណនីទំនិញ	-១៥.០៥៦	-៤.៤៦៥	-១១.៤១៤	-៤.៦៦២	-៦.៥៣៩	-៤.០៣១	-២.០៥៩	-១.៤៩៧	-៤.២៧៩	១២៥,៥	-៣៤,៦
សេវា (សុទ្ធ)	-១.៦៨៦	-១.១១៤	-១.០០៣	-២៦៤	៦១៤	១.៦៤៤	១.៤៩៦	៩១៩	១៣៥៤	៤៧,៤	១២០,៦
ចំណូលបឋម (សុទ្ធ)	-១.៥០៤	-១.៧១៧	-១.៦៥២	-១.៦២២	-១.៣៦៤	-១.៤១៨	-៩៩៤	-៧៩៤	-៦៤៣	-១៤,៩	-៥៣,០
ចំណូលបន្ទាប់បន្សំ (សុទ្ធ)	៣.៥៧៩	៣.៨០១	៣.១៧៧	៣.១៧៩	៣.៤០១	៣.៣៦៦	៣.២៣៨	៣.២៣៣	៣.២០៩	-០,៧	-៥,៦
សមតុល្យគណនីដើមទុន	២១១	២១៤	២១៤	២១៥	២១៦	២១៦	២១៦	២១៦	២១៦	០,០	-៣៣,៨
សមតុល្យគណនីចរន្ត និងគណនីដើមទុន	-១៥.៤៤១	-៧.៤៦៦	-១០.៧៧៩	-៤.១២២	-៣.៦៧៦	-៣.៤៦៦	-១.៤៦០	-១.៦០៥	-២១៥	-១១៣,៤	-៩៤,១
គណនីហិរញ្ញវត្ថុ											
វិនិយោគផ្ទាល់ (សុទ្ធ)	-៣.៣៨៦	-៣.១៦៥	-៣.៧៧៤	-៣.៩៤៤	-៣.៦៤៣	-៤.៣៦៦	-៣.៩០៦	-៣.៤៥០	-៣.៩៣៣	១៤,៤	៤,០
វិនិយោគលើធនបត្រ (សុទ្ធ)	-១៤	៦២	៣៤៦	៣៥	៣២	១១៥	១.០៥៥	២១២	៥៦	-៧៣,៤	៧៣,៥
និស្សន្ទហិរញ្ញវត្ថុ (សុទ្ធ)	មិនមាន	មិនមាន	មិនមាន	មិនមាន	មិនមាន	មិនមាន	មិនមាន	មិនមាន	មិនមាន	--	--
វិនិយោគផ្សេងទៀត (សុទ្ធ)	-១២.២៧៥	-៧.៨៥៤	-៦.១៥៣	២០៩	-៥២៧	២.៧៨៨	-៦២	៣.៤៦៣	៥.៥៩៥	៤៤,៩	--
ទ្រព្យសកម្មជាទុនប្រយោជន៍	៤៣	១.៦៤៤	១.៦២២	-២១១	-១.៦៦១	-៣២៥	១.៣៦៤	-៩៩៦	-៧១០	-២៥,៤	-៥៧,៣
សមតុល្យគណនីហិរញ្ញវត្ថុ	-១៥.៦៣៨	-៩.៣១១	-៧.៤១៩	-៣.៩៥២	-៥.៧៥៤	-១.៤៦៦	-១.៥៩៦	-៣៦១	១០០៩	--	--
ស្ថានភាពវិនិយោគអន្តរជាតិ											
ស្ថានភាពវិនិយោគអន្តរជាតិ (សុទ្ធ)	-១៣១.៤៥១	-១៣៦.៤៩៦	-១៤៥.៩៤៤	-១៥៤.១១៦	-១៦១.៤៥២	-១៥៦.៤៦៨	-១៦៤.៣៣០	-១៦៤.០៤៥	-១៥៦.៦៩៦	-៤,៥	-៣,២

ចំណុចគន្លឹះ

ក្នុងត្រីមាសទី៤ ឆ្នាំ២០២៣ ជញ្ជីងទូទាត់កម្ពុជាមានឱនភាព ៧១០ ប៊ីលានរៀល ធៀបនឹង ឱនភាព ៩៩៦ ប៊ីលានរៀល ក្នុងត្រីមាសមុន ដោយសារគណនីហិរញ្ញវត្ថុបានប្តូរពីទ្រព្យអកម្មសុទ្ធ ទៅជាទ្រព្យសកម្មសុទ្ធ ខណៈដែលគណនីចរន្តនិងដើមទុនបានប្តូរពីអតិរេកទៅជាឱនភាព។ គណនីចរន្ត និងដើមទុនមានឱនភាព ២១៥ ប៊ីលានរៀល បានប្តូរពីអតិរេក ១.៦០៥ ប៊ីលានរៀល ក្នុងត្រីមាសមុន ជាលទ្ធផលមកពីការកើនឡើងនៃឱនភាពគណនីទំនិញ និងការថយចុះអតិរេកគណនីចំណូលបន្ទាប់បន្សំ ខណៈដែលអតិរេកគណនីសេវាបានកើនឡើង និងឱនភាពគណនីចំណូលបឋមបានថយចុះ។

រូបទី១ ៖ សមាសភាគគណនីចរន្ត និងគណនីដើមទុន



គណនីហិរញ្ញវត្ថុមានទ្រព្យសកម្មសុទ្ធ ១.០០៩ ប៊ីលានរៀល បានប្តូរពីទ្រព្យអកម្មសុទ្ធ ៣៦១ ប៊ីលានរៀល ក្នុងត្រីមាសមុន ជាចម្បងដោយសារការកើនឡើងទ្រព្យសកម្មនៃខ្នងវិនិយោគផ្សេងទៀតសុទ្ធ ខណៈដែលទ្រព្យអកម្មខ្នងវិនិយោគផ្ទាល់សុទ្ធបានកើនឡើង។

គិតត្រឹមចុងត្រីមាសទី៤ ឆ្នាំ២០២៣ ស្ថានភាពវិនិយោគអន្តរជាតិរបស់ប្រទេសកម្ពុជាបានបង្ហាញថាមានទ្រព្យអកម្មបរទេសសុទ្ធ ១៥៦.៦៩៦ ប៊ីលានរៀល បានថយចុះ ៧.៣៤៩ ប៊ីលានរៀល (៤,៥%) ពី ១៦៤.០៤៥ ប៊ីលានរៀល នៅចុងត្រីមាសមុន និង ៥.១៤៦ ប៊ីលានរៀល (៣,២%) ពី ១៦១.៥៤២ ប៊ីលានរៀល នៅចុងត្រីមាសទី៤ ឆ្នាំ២០២២។

ការវិភាគលើការប៉ាន់ស្មាន

គណនីចរន្ត និងគណនីដើមទុន

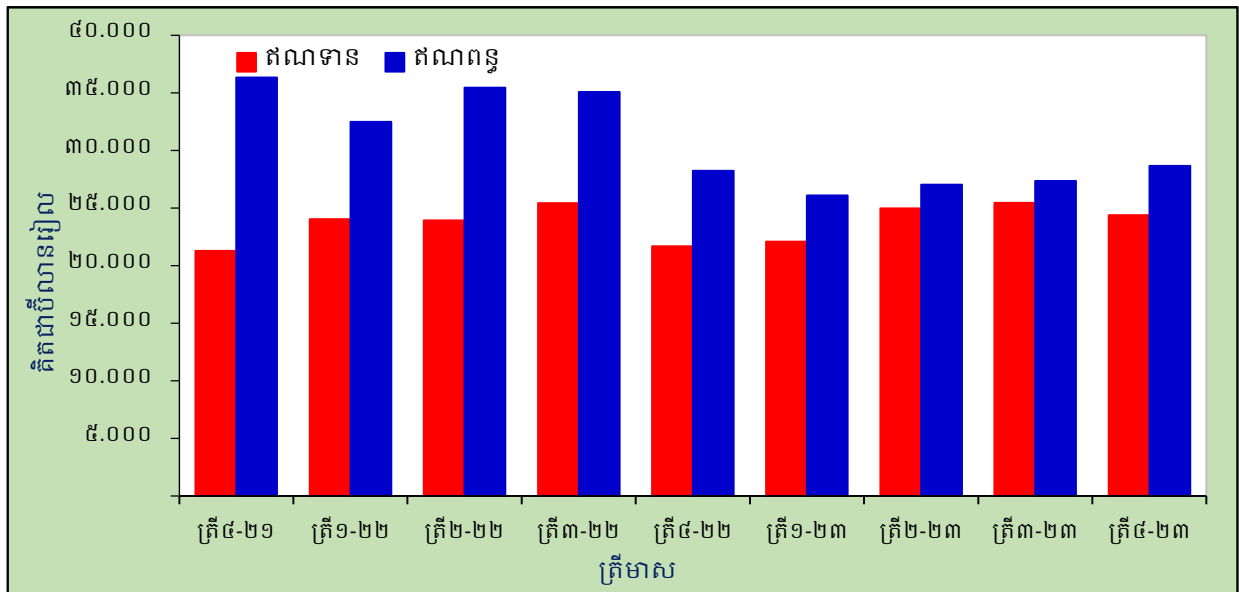
គណនីចរន្ត

គណនីចរន្តមានឱនភាព ៣៥៩ ប៊ីលានរៀល បានប្តូរពីអតិរេក ១.៤៦១ ប៊ីលានរៀល ក្នុងត្រីមាសមុន ជាលទ្ធផលមកពីការកើនឡើងឱនភាពគណនីទំនិញ និងការថយចុះអតិរេកគណនីចំណូលបន្ទាប់បន្សំ។ ឱនភាពនេះត្រូវបានដាត់ទាត់មួយផ្នែកដោយការកើនឡើងអតិរេកគណនីសេវា និងការថយចុះឱនភាពគណនីចំណូលបឋម។ ឱនភាពគណនីចរន្តបានថយចុះ ៣.៥៣៣ ប៊ីលានរៀល (៩០,៨%) ធៀបនឹងឱនភាព ៣.៨៩២ ប៊ីលានរៀល ក្នុងត្រីមាសទី៤ ឆ្នាំ២០២២។

ទំនិញ

សមតុល្យគណនីទំនិញមានឱនភាព ៤.២៧៩ ប៊ីលានរៀល បានកើនឡើង ២.៣៨២ ប៊ីលានរៀល (១,៣៨៦) ពី ឱនភាព ១.៨៩៧ ប៊ីលានរៀល ក្នុងត្រីមាសមុន និងបានថយចុះ ២.២៦០ ប៊ីលានរៀល (៣៤,៦%) ពី ឱនភាព ៦.៥៣៩ ប៊ីលានរៀល ក្នុងត្រីមាសដូចគ្នាឆ្នាំមុន។

រូបទី២ ៖ ការនាំចេញ និងការនាំចូល



ការនាំចេញទំនិញមាន ២៤.៣៨០ ប៊ីលានរៀល បានថយចុះ ១.០៦៦ ប៊ីលានរៀល (៤,២%) ពី ២៥.៤៤៧ ប៊ីលានរៀល ក្នុងត្រីមាសមុន។ ការថយចុះការនាំចេញនេះ ជាលទ្ធផលមកពីការថយចុះការនាំចេញសម្លៀកបំពាក់ ១.៤១៦ ប៊ីលានរៀល (១៥,១%) គ្រឿងអេឡិចត្រូនិក ៩១១ ប៊ីលានរៀល (២៨,៥%) ផលិតផលកាត់ដេរផ្សេងៗ ១៤១ ប៊ីលានរៀល (៦,៣%) និងទោចក្រយាន ១១៤ ប៊ីលានរៀល (២៩,៧%) ខណៈដែលការនាំចេញផលិតផលកសិកម្មបានកើនឡើង ១.៤៣៤ ប៊ីលានរៀល (៥១%) និងស្បែកជើង ៣៣៦ ប៊ីលានរៀល (២៧,៩%)។ ធៀបនឹងត្រីមាសដូចគ្នាឆ្នាំមុន ការនាំចេញទំនិញបានកើនឡើង ២.៦៩២ ប៊ីលានរៀល (១២,៤%) ពី ២១.៦៨៨ ប៊ីលានរៀល។

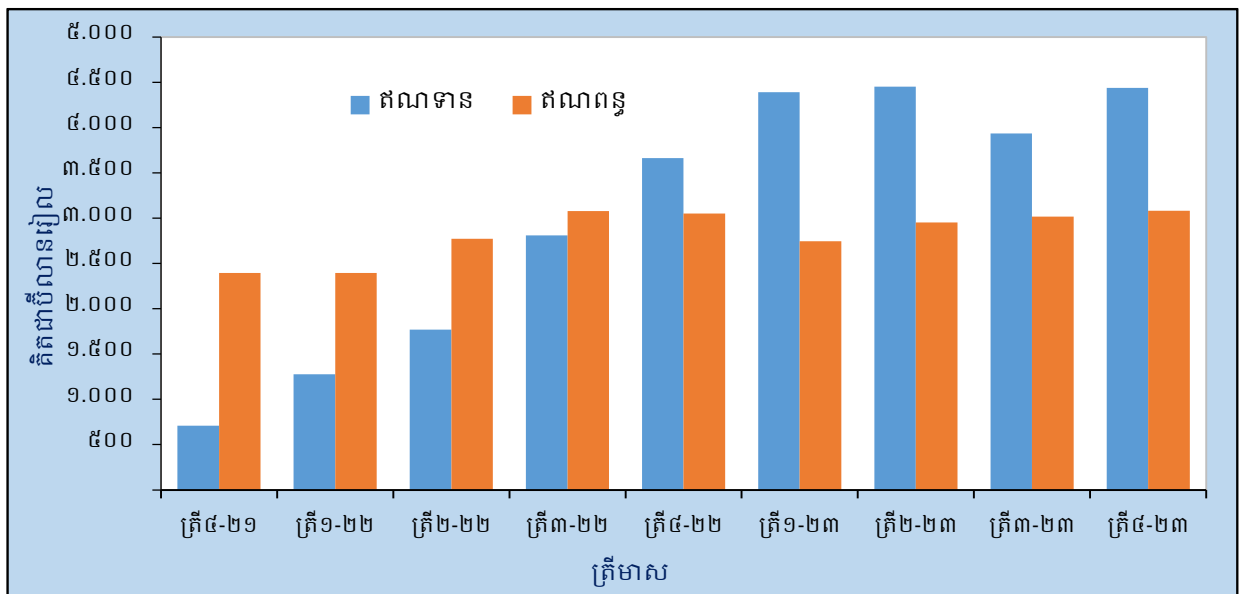
ការនាំចូលទំនិញមាន ២៨.៦៥៩ ប៊ីលានរៀល បានកើនឡើង ១.៣១៥ ប៊ីលានរៀល (៤,៨%) ពី ២៧.៣៤៤ ប៊ីលានរៀល ក្នុងត្រីមាសមុន។ ការកើនឡើងការនាំចូលនេះ ជាចម្បងដោយសារការកើនឡើងការនាំចូលវត្ថុធាតុដើមសម្រាប់រិស័យកាត់ដេរ ៤០៩ ប៊ីលានរៀល (៨%) និងម្ហូបអាហារនិងភេសជ្ជៈ ១៩២ ប៊ីលានរៀល (១១,៩%) ខណៈដែលការនាំចូលប្រេងឥន្ធនៈបានថយចុះ ៥៣៧ ប៊ីលានរៀល (១២,៩%) យានយន្ត ៣៦១ ប៊ីលានរៀល (២៨,៦%) និងសម្ភារនិងបរិក្ខារសំណង់ ៥៥ ប៊ីលានរៀល (២,៤%)។ ធៀបនឹងត្រីមាសដូចគ្នាឆ្នាំមុន ការនាំចូលទំនិញបានកើនឡើង ៤៣៣ ប៊ីលានរៀល (១,៥%) ពី ២៨.២២៦ ប៊ីលានរៀល។

សេវា

គណនីសេវាមានអតិរេកចំនួន ១.៣៥៤ ប៊ីលានរៀល បានកើនឡើង ៤៣៥ ប៊ីលានរៀល (៤៧,៤%) ពី អតិរេក ៩១៩ ប៊ីលានរៀល ក្នុងត្រីមាសមុន ជាចម្បងបណ្តាលមកពីការកើនឡើងការនាំចេញសេវាល្បឿនជាងការនាំចូលសេវា។ ធៀបនឹងត្រីមាសទី៤ ឆ្នាំ២០២២ អតិរេកគណនីសេវាបានកើនឡើង ៧៤០ ប៊ីលានរៀល (១,២ដង) ពី អតិរេក ៦១៤ ប៊ីលានរៀល។

ការនាំចេញសេវាមាន ៤.៤៣៨ ប៊ីលានរៀល បានកើនឡើង ៥០២ ប៊ីលានរៀល (១២,៨%) ពី ៣.៩៣៦ ប៊ីលានរៀល ក្នុងត្រីមាសមុន ជាចម្បងដោយសារការកើនឡើងការនាំចេញសេវាធ្វើដំណើរ ៣៨៦ ប៊ីលានរៀល (១៣,៤%) សេវាទូរគមនាគមន៍ កុំព្យូទ័រ និងព័ត៌មាន ៥៩ ប៊ីលានរៀល (២៩,២%) សេវាដឹកជញ្ជូន ៤៥ ប៊ីលានរៀល (៩,៤%) សេវាពាណិជ្ជកម្មផ្សេងទៀត ៤២ ប៊ីលានរៀល (៣៤%) សេវាហិរញ្ញវត្ថុ ២៣ ប៊ីលានរៀល (១,៧ដង) សេវាប្រើប្រាស់កម្មសិទ្ធិបញ្ញា ១៦ ប៊ីលានរៀល (១,៧ដង) ទំនិញនិងសេវាវដ្តាភិបាល n.i.e. ៣ ប៊ីលានរៀល (៣,៦%) និងសេវាផ្ទាល់ខ្លួន វប្បធម៌ និងការកម្សាន្ត ១ ប៊ីលានរៀល (៣៥%) ខណៈដែលការនាំចេញសេវាសាងសង់បានថយចុះ ៦៥ ប៊ីលានរៀល (៤៤,៨%) និងសេវាធានារ៉ាប់រងនិងសោធននិវត្តន៍ ៧ ប៊ីលានរៀល (៦៦,២%)។ ធៀបនឹងត្រីមាសដូចគ្នាឆ្នាំមុន ការនាំចេញសេវាបានកើនឡើង ៧៧៤ ប៊ីលានរៀល (២១,១%) ពី ៣.៦៦៤ ប៊ីលានរៀល។

រូបទី៣ ៖ សេវា (ឥណទាន និងឥណពន្ធ)



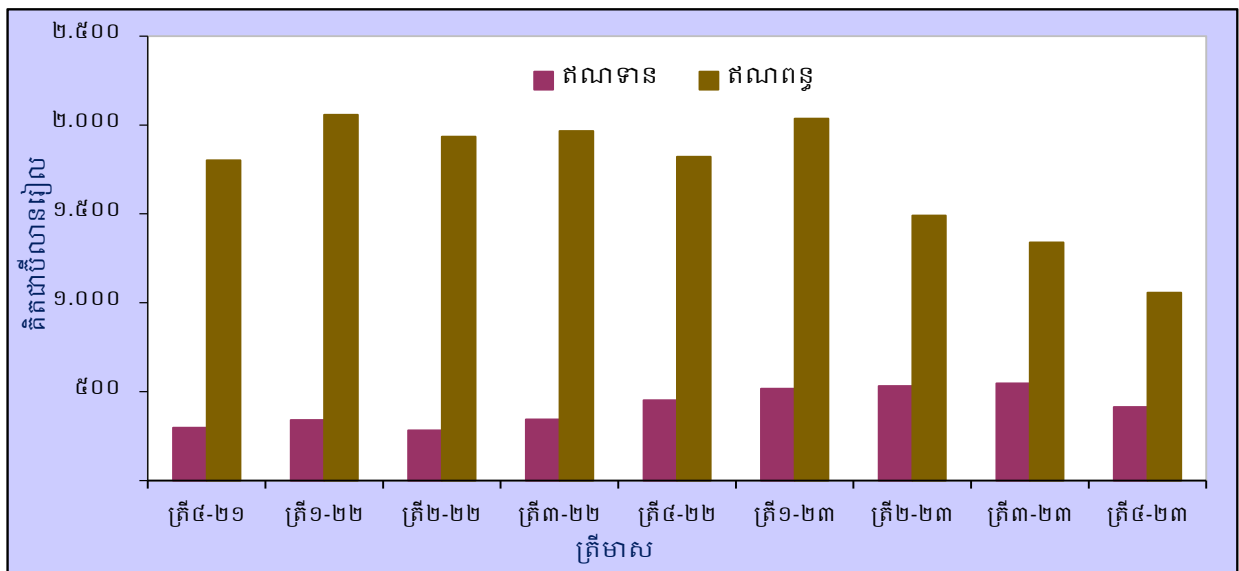
ការនាំចូលសេវាមាន ៣.០៨៣ ប៊ីលានរៀល បានកើនឡើង ៦៦ ប៊ីលានរៀល (២,២%) ពី ៣.០១៧ ប៊ីលានរៀល ក្នុងត្រីមាសមុន ជាលទ្ធផលមកពីការកើនឡើងការនាំចូលសេវាពាណិជ្ជកម្មផ្សេងទៀត ៤៧ ប៊ីលានរៀល (៤៣,៩%) សេវាធានារ៉ាប់រងនិងសោធននិវត្តន៍ ៣៦ ប៊ីលានរៀល (១៧%) សេវាដឹកជញ្ជូន ២៩ ប៊ីលានរៀល (២,១%) សេវាហិរញ្ញវត្ថុ ៩ ប៊ីលានរៀល (៣៩,៧%) សេវាផ្ទាល់ខ្លួន វប្បធម៌ និងការកម្សាន្ត ២ ប៊ីលានរៀល (៣,២ដង) សេវាប្រើប្រាស់កម្មសិទ្ធិបញ្ញា ២ ប៊ីលានរៀល (៣,៨%) និងសេវាទូរគមនាគមន៍ កុំព្យូទ័រនិងព័ត៌មាន ២ ប៊ីលានរៀល (១,១%) ខណៈដែលសេវាធ្វើដំណើរបានថយចុះ ៣១ ប៊ីលានរៀល (៣,៤%) ទំនិញនិងសេវាវដ្តាភិបាល n.i.e. ២១ ប៊ីលានរៀល (៣០,៥%) និងសេវាសាងសង់ ៩ ប៊ីលានរៀល (១២,៨%)។ ធៀបនឹងត្រីមាសដូចគ្នាឆ្នាំនៃឆ្នាំកន្លងទៅ ការនាំចូលសេវាបានថយចុះ ៣៣ ប៊ីលានរៀល (១,១%) ពី ៣.០៥០ ប៊ីលានរៀល។

ចំណូលបឋម

គណនីចំណូលបឋមមានឱនភាព ៦៤៣ ប៊ីលានរៀល បានថយចុះ ១៥០ ប៊ីលានរៀល (១៨,៩%) ពី ឱនភាព ៧៩៤ ប៊ីលានរៀល ក្នុងត្រីមាសមុន ដោយសារការថយចុះគណនីចំណូលបឋម (ឥណទាន) ខណៈដែលគណនីចំណូលបឋម (ឥណទាន) បានថយចុះ។ ឱនភាពគណនីចំណូលបឋម បានថយចុះ ៧២៥ ប៊ីលានរៀល (៥៣%) ពី ឱនភាព ១.៣៦៨ ប៊ីលានរៀល ក្នុងត្រីមាសដូចគ្នាមុន។

ចំណូលបឋម (ឥណទាន) មាន ៤១៣ ប៊ីលានរៀល បានថយចុះ ១៣៣ ប៊ីលានរៀល (២៤,៤%) ពី ៥៤៦ ប៊ីលានរៀល ក្នុងត្រីមាសមុន ដោយសារការថយចុះចំណូលពីការវិនិយោគ ១៤៨ ប៊ីលានរៀល (៣៦,១%) ខណៈដែលចំណូលពីប្រាក់បៀវត្សនិយោជិតបានកើនឡើង ១៥ ប៊ីលានរៀល (១០,៧%)។ ធៀបឆ្នាំលើឆ្នាំ គណនីចំណូលបឋម (ឥណទាន) បានថយចុះ ៤០ ប៊ីលានរៀល (៨,៨%) ពី ៤៥២ ប៊ីលានរៀល។

រូបទី២ ៖ ចំណូលបឋម (ឥណទាន និងឥណទាន)



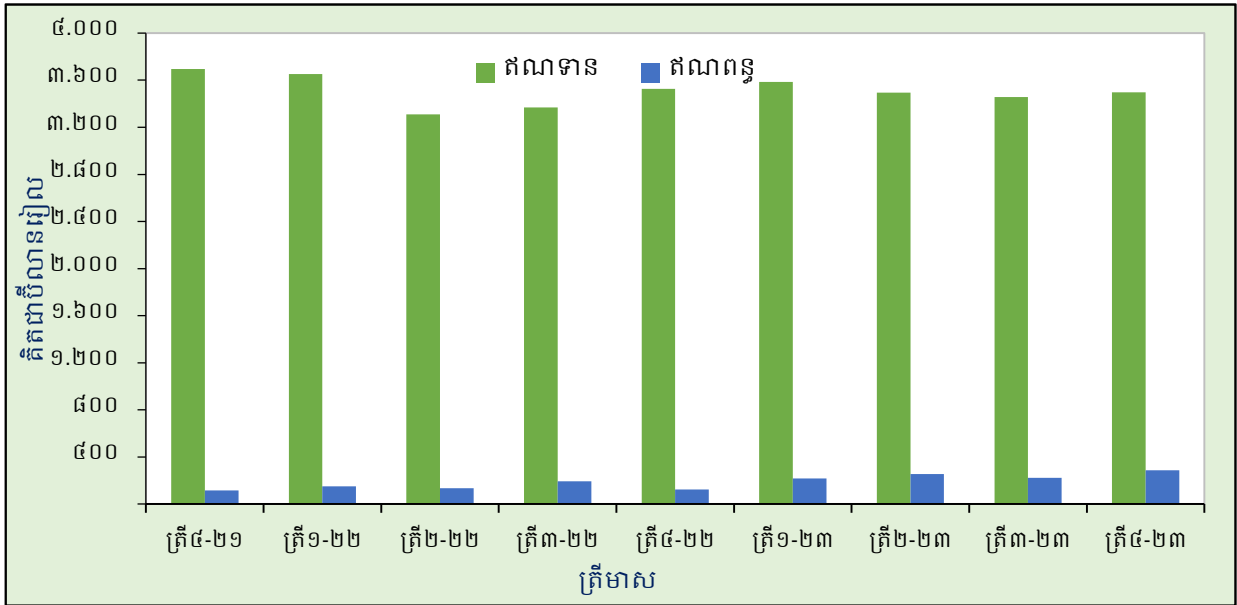
ចំណូលបឋម (ឥណទាន) មាន ១.០៥៦ ប៊ីលានរៀល បានថយចុះ ២៨៣ ប៊ីលានរៀល (២១,២%) ពី ១.៣៤០ ប៊ីលានរៀល ក្នុងត្រីមាសមុន ដោយសារការថយចុះចំណូលពីការវិនិយោគ ២៨៣ ប៊ីលានរៀល (២៥,៥%) និងប្រាក់បៀវត្សនិយោជិត ១ ប៊ីលានរៀល (០,៤%)។ ធៀបឆ្នាំលើឆ្នាំ គណនីចំណូលបឋម (ឥណទាន) បានថយចុះ ៧៦៤ ប៊ីលានរៀល (៤២%) ពី ១.៨២១ ប៊ីលានរៀល។

ចំណូលបន្ទាប់បន្សំ

ចំណូលបន្ទាប់បន្សំមានអតិរេក ៣.២០៩ ប៊ីលានរៀល បានថយចុះ ២៤ ប៊ីលានរៀល (០,៧%) ពី អតិរេក ៣.២៣៣ ប៊ីលានរៀល ក្នុងត្រីមាសមុន ជាចម្បងដោយសារការកើនឡើងចំណូលបន្ទាប់បន្សំ (ឥណទាន) លឿនជាងការកើនឡើងចំណូលបន្ទាប់បន្សំ (ឥណទាន)។ អតិរេកចំណូលបន្ទាប់បន្សំបានថយចុះ ១៩២ ប៊ីលានរៀល (៥,៦%) ពី អតិរេក ៣.៤០១ ប៊ីលានរៀល ក្នុងត្រីមាសដូចគ្នាមុន។

ចំណូលបន្ទាប់បន្សំ (ឥណទាន) មាន ៣.៤៦១ ប៊ីលានរៀល បានកើនឡើង ៤០ ប៊ីលានរៀល (១,២%) ពី ៣.៤២១ ប៊ីលានរៀល ក្នុងត្រីមាសមុន ជាចម្បងដោយសារការកើនឡើងផ្នែកផ្សេងទៀត ៤២ ប៊ីលានរៀល (១,៤%) ខណៈដែលផ្នែករដ្ឋាភិបាលទូទៅបានថយចុះ ២ ប៊ីលានរៀល (០,៤%)។ ចំណូលបន្ទាប់បន្សំ (ឥណទាន) បានថយចុះ ៣០ ប៊ីលានរៀល (០,៩%) ពី ៣.៥២៧ ប៊ីលានរៀល ក្នុងត្រីមាសទី៤ ឆ្នាំ២០២២។

រូបទី៥ ៖ ចំណូលបន្ទាប់បន្សំ (ឥណទាន និងឥណពន្ធ)

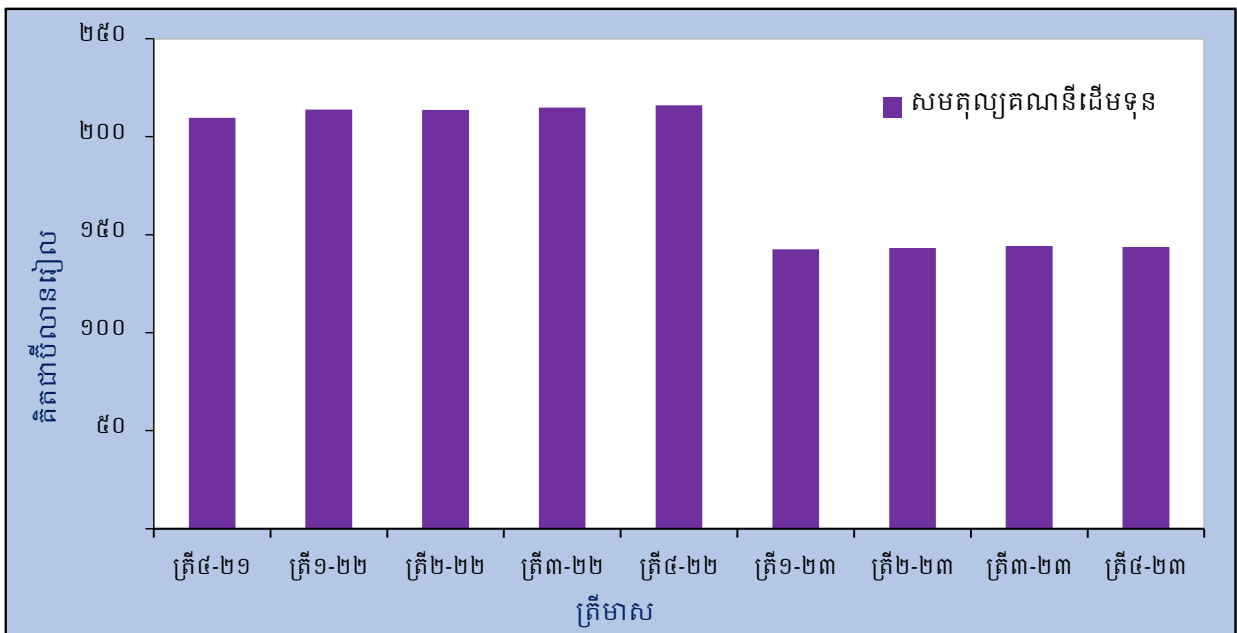


ចំណូលបន្ទាប់បន្សំ (ឥណពន្ធ) មាន ២៨៧ បីលានរៀល បានកើនឡើង ៦៤ បីលានរៀល (២៨,៦%) ពី ២២៣ បីលានរៀល ក្នុងត្រីមាសមុន ដោយសារការកើនឡើងផ្នែកផ្សេងទៀត ៣៦ បីលានរៀល (១៧,៨%) និងផ្នែករដ្ឋាភិបាលទូទៅ ២៨ បីលានរៀល (១,៣ដង)។ ចំណូលបន្ទាប់បន្សំ (ឥណទាន) បានកើនឡើង ១៦២ បីលានរៀល (១,៣ដង) ពី ១២៥ បីលានរៀល ក្នុងត្រីមាសទី៤ ឆ្នាំ២០២២។

គណនីដើមទុន

អតិរេកគណនីដើមទុនមាន ១៤៤ បីលានរៀល បានថយចុះ ១ បីលានរៀល (០,៥%) ធៀបនឹងត្រីមាសមុន។ ធៀបនឹងត្រីមាសទី៤ ឆ្នាំ២០២២ អតិរេកគណនីដើមទុនបានថយចុះ ៧២ បីលានរៀល (៣៣,៥%) ពី ២១៦ បីលានរៀល។

រូបទី៦ ៖ គណនីដើមទុន



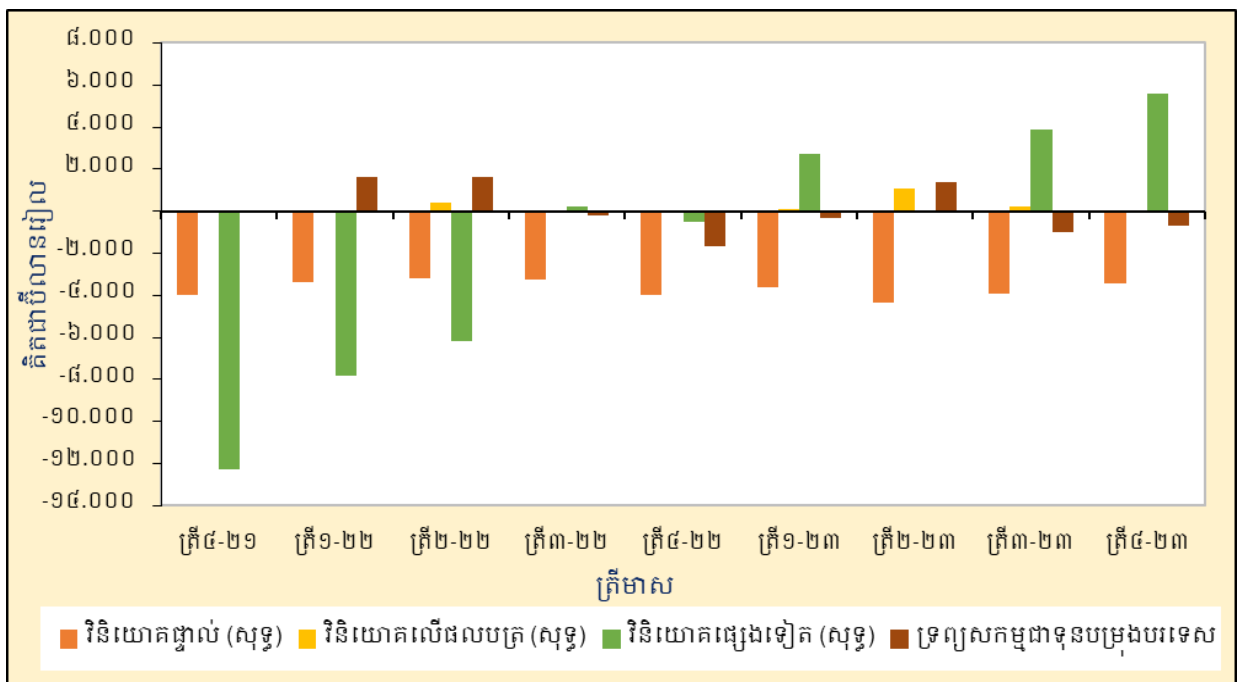
គណនីហិរញ្ញវត្ថុ

សមតុល្យគណនីហិរញ្ញវត្ថុបានបង្ហាញទ្រព្យសកម្មសុទ្ធ ១.០០៩ ប៊ីលានរៀល បានប្តូរពីទ្រព្យអកម្មសុទ្ធ ៣៦១ ប៊ីលានរៀល ក្នុងត្រីមាសមុន។ ធៀបនឹងត្រីមាសដូចគ្នានៃឆ្នាំកន្លងទៅ គណនីនេះ ប្តូរពីទ្រព្យអកម្មសុទ្ធ ៥.៧៩៨ ប៊ីលានរៀល។

វិនិយោគផ្ទាល់សុទ្ធបង្ហាញទ្រព្យអកម្មសុទ្ធ ៣.៩៣៣ ប៊ីលានរៀល បានកើនឡើង ៤៩៤ ប៊ីលានរៀល (១៤,៤%) ធៀបនឹងទ្រព្យអកម្មសុទ្ធ ៣.៤៤០ ប៊ីលានរៀល ក្នុងត្រីមាសមុន ជាចម្បងមកពីការកើនឡើងវិនិយោគផ្ទាល់បរទេសនៅកម្ពុជា។ ធៀបឆ្នាំលើឆ្នាំ ទ្រព្យអកម្មសុទ្ធនៃវិនិយោគផ្ទាល់បរទេសសុទ្ធបានកើនឡើង ២៩០ ប៊ីលានរៀល (៨%) ពីទ្រព្យអកម្មសុទ្ធ ៣.៦៤៣ ប៊ីលានរៀល។

វិនិយោគផ្ទាល់បរទេសនៅកម្ពុជាមាន ៤.១៥៣ ប៊ីលានរៀល បានកើនឡើង ៦១៨ ប៊ីលានរៀល (១៧,៥%) ធៀបនឹង ៣.៥៣៥ ប៊ីលានរៀល ក្នុងត្រីមាសមុន។ ធៀបឆ្នាំលើឆ្នាំ វិនិយោគផ្ទាល់បរទេសនៅកម្ពុជាបានកើនឡើង ៣០៧ ប៊ីលានរៀល (៨%) ពី ៣.៨៤៧ ប៊ីលានរៀល។

រូបទី៧៖ សមាសភាគគណនីហិរញ្ញវត្ថុ



វិនិយោគលើផលបត្របានបង្ហាញទ្រព្យសកម្មសុទ្ធ ៥៦ ប៊ីលានរៀល បានថយចុះ ១៥៦ ប៊ីលានរៀល (៧៣,៥%) ពីទ្រព្យសកម្មសុទ្ធ ២១២ ប៊ីលានរៀល។ ធៀបនឹងត្រីមាសទី៤ ឆ្នាំ២០២២ ការវិនិយោគលើផលបត្របានកើនឡើង ២៤ ប៊ីលានរៀល (៧៣,៥%) ពីទ្រព្យសកម្មសុទ្ធ ៣២ ប៊ីលានរៀល។

វិនិយោគផ្សេងទៀតបានបង្ហាញទ្រព្យសកម្មសុទ្ធ ៥.៥៩៥ ប៊ីលានរៀល បានកើនឡើង ១.៧៣៣ ប៊ីលានរៀល (៤៤,៩%) ពីទ្រព្យសកម្មសុទ្ធ ៣.៨៦៣ ប៊ីលានរៀល ក្នុងត្រីមាសមុន។ ធៀបនឹងត្រីមាសដូចគ្នាឆ្នាំមុន គណនីនេះបានប្តូរពីទ្រព្យអកម្មសុទ្ធ ៥២៧ ប៊ីលានរៀល។

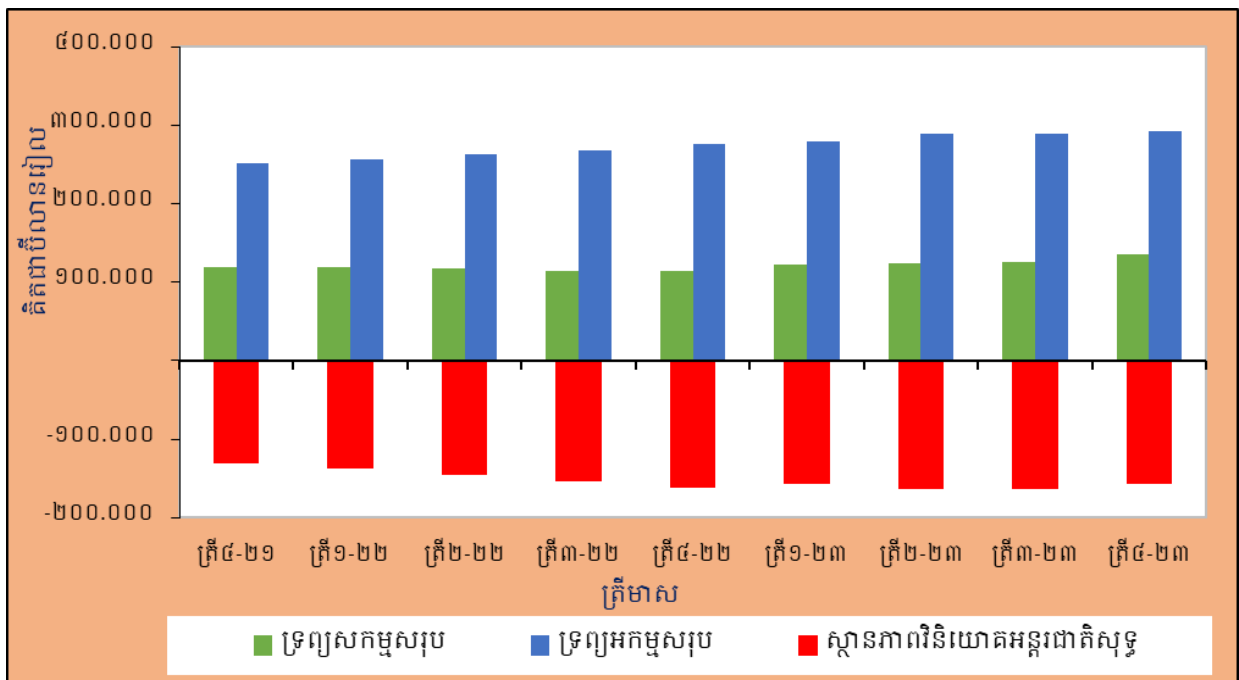
ក្នុងត្រីមាសទី៤ ឆ្នាំ២០២៣ នេះ ទ្រព្យសកម្មជាទុនបម្រុង (បម្រែបម្រួល) បានថយចុះ ៧១០ ប៊ីលានរៀល ធៀបនឹងការថយចុះ ៩៩៦ ប៊ីលានរៀល ក្នុងត្រីមាសមុន និងការថយចុះ ១.៦៦១ ប៊ីលានរៀល ត្រីមាសដូចគ្នាឆ្នាំមុន។

ស្ថានភាពវិនិយោគអន្តរជាតិ

គិតត្រឹមចុងត្រីមាសទី៤ ឆ្នាំ២០២៣ ស្ថានភាពវិនិយោគអន្តរជាតិរបស់ប្រទេសកម្ពុជាបានបង្ហាញថាមានទ្រព្យអកម្មបរទេសសុទ្ធចំនួន ១៥៦.៦៩៦ ប៊ីលានរៀល បានថយចុះ ៧.៣៤៩ ប៊ីលានរៀល (៤,៥%) ពីទ្រព្យអកម្មបរទេសសុទ្ធ ១៦៤.០៤៥ ប៊ីលានរៀល នៅចុងត្រីមាសទី៣ ឆ្នាំ២០២៣។ ធៀបឆ្នាំលើឆ្នាំ ស្ថានភាពវិនិយោគអន្តរជាតិរបស់ប្រទេសកម្ពុជាបានថយចុះទ្រព្យអកម្មបរទេសសុទ្ធ ៥.១៤៦ ប៊ីលានរៀល (៣,២%) ពីទ្រព្យអកម្មបរទេសសុទ្ធ ១៦១.៨៤២ ប៊ីលានរៀល។

ទ្រព្យសកម្មបរទេសរបស់ប្រទេសកម្ពុជាមានចំនួន ១៣៥.៤៦៨ ប៊ីលានរៀល បានកើនឡើង ១០.២៣៩ ប៊ីលានរៀល (៨,២%) ធៀបនឹង ១២៥.២២៩ ប៊ីលានរៀល នៅចុងត្រីមាសមុន។ ធៀបនឹងចុងត្រីមាសទី៤ ឆ្នាំ២០២២ ទ្រព្យសកម្មបរទេសបានកើនឡើង ២១.៧៤៦ ប៊ីលានរៀល (១៩,១%) ពី ១១៣.៧២២ ប៊ីលានរៀល។

រូបទី៨៖ សមាសភាគស្ថានភាពវិនិយោគអន្តរជាតិ



ទ្រព្យអកម្មបរទេសរបស់ប្រទេសកម្ពុជាមានចំនួន ២៩២.១៦៤ ប៊ីលានរៀល បានកើនឡើង ២.៨៩១ ប៊ីលានរៀល (១%) ធៀបនឹង ២៨៩.២៧៣ ប៊ីលានរៀល នៅចុងត្រីមាសមុន ជាចម្បងមកពីការកើនឡើងវិនិយោគផ្ទាល់បរទេស ២.៨៣៧ ប៊ីលានរៀល (១,៤%) និងវិនិយោគផ្សេងទៀត ៥៣ ប៊ីលានរៀល (០,១%)។ ទ្រព្យអកម្មបរទេសរបស់ប្រទេសកម្ពុជាបានកើនឡើង ១៦.៦០០ ប៊ីលានរៀល (៦%) ធៀបនឹង ២៧៥.៥៦៤ ប៊ីលានរៀល នៅចុងត្រីមាសដូចគ្នានៃឆ្នាំមុន។

តារាង ១ ៖ ជំនួយទូទាត់របស់ប្រទេសកម្ពុជា

គិតជាប៊ីលានដុល្លារ

សមាសភាគចម្បងៗ	ត្រីម-២១	២០២១	ត្រីម-២២	ត្រីម-២២	ត្រីម-២២	ត្រីម-២២	២០២២	ត្រីម-២៣	ត្រីម-២៣	ត្រីម-២៣	ត្រីម-២៣	២០២៣
សមតុល្យករណីចរន្ត	-១៤.៦៦៨	-៤៤.៦១៨	-៧.៨០០	-១០.៩៩៣	-៤.៣៧៧	-៣.៤៩២	-៣១.០៦២	-៥៣៨	១.៧១៦	១.៤៦១	-៣៥៩	២.២៧២
ឥណទាន	២៥.៩៦៩	៩៧.៨៣១	២៩.៣០៣	២៩.២៩២	៣១.៩៤០	២៩.៣៣១	១១៩.៨៦៦	៣០.៥៦៥	៣៣.៤៥៤	៣៣.៣៨៤	៣២.៧២៧	១៣០.១២១
ឥណពន្ធ	៤០.៦៣៧	១៤២.៤៤៩	៣៧.១០២	៤០.២៨៥	៤០.៣១៧	៣៣.២២៣	១៥០.៩២៧	៣១.១០៣	៣១.៧៤២	៣១.៩២៤	៣៣.០៨៦	១២៧.៤៤៩
គណនីទំនិញ និងសេវា (សុទ្ធ)	-១៦.៧៤៣	-៥១.៧៧០	-៩.៥៨៣	-១២.៥១៧	-៩.៩៣០	-៥.៩២៥	-៣៧.៩៥៥	-២.៣៨៦	-៥៦៣	-៩៧៨	-២.៩២៥	-៦.៤៥៦
ឥណទាន	២១.៩៧៦	៨២.៧៣២	២៥.៣១០	២៥.៦៩៩	២៥.២២៧	២៥.៣៥២	១០៤.៥៤៤	២៦.៤៦៣	២៩.៤៣៣	២៩.៣៨២	២៨.៨១៨	១១៤.០៤១
ឥណពន្ធ	៣៨.៧១៨	១៣៤.៥០២	៣៥.៨៩៣	៣៨.២១៦	៣៨.១៥៧	៣១.២៧៧	១៤២.៥៤៣	២៥.៨៤៥	២៩.៩៩៦	៣០.៣៦១	៣១.៧៤២	១២០.៩៣៧
គណនីទំនិញ (សុទ្ធ)	-១៥.០៥៦	-៤៥.៩០០	-៨.០៧៤	-១១.៥១៨	-៩.៦៦២	-៦.៥៣៩	-៣៦.១៤០	-៤.០៣១	-២.០៥៩	-១.៤៩៧	-៤.២៧៩	-១២.២៧៥
ឥណទាន	២១.២៦៨	៨០.០៣៨	២៤.០៣២	២៣.៩២៩	២៥.៤១៦	២១.៦៨៤	៩៥.០៦៤	២២.០៧៤	២៤.៩៩៣	២៥.៤៧៧	២៤.៣៨០	៩៦.៨៦៥
ឥណពន្ធ	៣៦.៣២៤	១២៥.៩៧៦	៣២.៤៩៧	៣៥.៤៤៧	៣៥.០៧៧	២៥.២២៦	១៣១.២៤៤	២៦.១០៤	២៧.០៥២	២៧.៣៤៤	២៨.៦៥៩	១០៩.១៤០
គណនីសេវា (សុទ្ធ)	-១.៦៨៦	-៥.៨៧០	-១.១១៤	-១.០០៣	-២៦៨	៦១៤	-១.៧៧៥	១.៦៤៥	១.៤៩៦	៩១៩	១.៣៥៤	៥.៤១៩
ឥណទាន	៧០៨	២.៦៩៤	១.២៧៨	១.៧៧០	២.៨១១	៣.៦៦៤	៩.៥២៣	៤.៣៨៤	៤.៥៤១	៣.៩៣៦	៤.៤៣៨	១៧.២១៦
ឥណពន្ធ	២.៣៩៤	៨.៥៦៤	២.៣៩៦	២.៧៧៣	៣.០៨១	៣.០៥០	១១.២៩៩	២.៧៤៤	២.៩៥៥	៣.០១៧	៣.០៨៣	១១.៧៩៧
គណនីចំណូលបឋម (សុទ្ធ)	-១.៥០៥	-៦.១០៧	-១.៧១៧	-១.៦៥២	-១.៦២២	-១.៣៦៨	-៦.៣៦០	-១.៥១៨	-៩៥៨	-៧៩៤	-៦៤៣	-៣.៩១៩
ឥណទាន	២៩៧	១.៣៥៦	៣៤០	២៨២	៣៤៤	៤៥២	១.៤១៩	៥១៧	៥៣២	៥៤៦	៤១៣	២.០០៨
ឥណពន្ធ	១.៨០១	៧.៤៦៣	២.០៥៧	១.៩៣៤	១.៩៦៦	១.៨២០	៧.៧៧៩	២.០៣៥	១.៤៩០	១.៣៤០	១.០៥៦	៥.៩២៧
គណនីចំណូលបន្ទាប់បន្សំ (សុទ្ធ)	៣.៥៧៩	១៣.២៤៨	៣.៥០១	៣.១៧៧	៣.១៧៥	៣.៤០១	១៣.២៥៣	៣.៣៦៦	៣.២៣៨	៣.២៣៣	៣.២០៩	១៣.០៤៧
ឥណទាន	៣.៦៩៦	១៣.៧៤៣	៣.៦៥៣	៣.៣១១	៣.៣៦៩	៣.៥២៧	១៣.៨៥៩	៣.៥៥៥	៣.៤៩៣	៣.៤៥៦	៣.៤៩៦	១៤.០៣១
ឥណពន្ធ	១១៧	៤៥៥	១៤៨	១៣៤	១៩៤	១២៤	៦០៤	២១៩	២៥៥	២៣៣	២៨៧	៩៤៥
សមតុល្យករណីដើមទុន	២១០	៨៣៧	២១៤	២១៤	២១៥	២១៦	៨៥៨	១៤២	១៤៣	១៤៤	១៤៤	៥៧៤
ឥណទាន	២១០	៨៣៧	២១៤	២១៤	២១៥	២១៦	៨៥៨	១៤២	១៤៣	១៤៤	១៤៤	៥៧៤
ឥណពន្ធ	មិនមាន	មិនមាន	មិនមាន	មិនមាន	មិនមាន	មិនមាន	មិនមាន	មិនមាន	មិនមាន	មិនមាន	មិនមាន	មិនមាន
សមតុល្យករណីចរន្ត និងគណនីដើមទុន	-១៤.៤៥៨	-៤៣.៧៨២	-៧.៥៨៦	-១០.៧៧៩	-៤.១៦២	-៣.៦៧៦	-៣០.២០៣	-៣៩៦	១.៨៦០	១.៦០៥	-២១៥	២.៨៤៥
សមតុល្យករណីហិរញ្ញវត្ថុ	-១៥.៦៣៧	-៤៩.០៦៦	-៩.៣១១	-៧.៤១៩	-៣.៩៥២	-៥.៧៩៨	-២៦.៤៨១	-១.៨២៨	-១.៥៤៦	-៣៦១	១.០០៩	-២.៧៤០
វិនិយោគផ្ទាល់ (សុទ្ធ)	-៣.៣៨៦	-១៣.៩០២	-៣.១៦៥	-៣.២៧៤	-៣.៩៨៤	-៣.៦៨៣	-១៥.០៦៦	-៤.៣៦៦	-៣.៩០៦	-៣.៤៤០	-៣.៩៣៣	-១៥.៦៥១
ទ្រព្យសកម្មហិរញ្ញវត្ថុសុទ្ធ	១២១	៣៧៩	១១០	១៥២	១៥២	២០៤	៦១៨	២០៣	១០៣	៩៦	២២០	៦២២
ទ្រព្យអកម្មសុទ្ធ	៣.៥០៧	១៤.២៨១	៣.២៧៥	៣.៤២៦	៤.១៣៧	៣.៨៨៧	១៥.៦៨៤	៤.៥៦៩	៤.០០៩	៣.៥៣៥	៤.១៥៣	១៦.២៧៣
វិនិយោគលើផលបត្រ (សុទ្ធ)	-១៨	២១០	៦២	៣៨៦	៣៥	៣២	៥១៦	១១៥	១.០៥៥	២១២	៥៦	១.៤៣៩
ទ្រព្យសកម្មហិរញ្ញវត្ថុសុទ្ធ	-១៨	២១០	៦២	៣៨៦	៣៥	៣២	៥១៦	១១៥	១.០៥៥	២១២	៥៦	១.៤៣៩
ទ្រព្យអកម្មសុទ្ធ	មិនមាន	មិនមាន	មិនមាន	មិនមាន	មិនមាន	មិនមាន	មិនមាន	មិនមាន	មិនមាន	មិនមាន	មិនមាន	មិនមាន
និស្សន្ទហិរញ្ញវត្ថុ (សុទ្ធ)	មិនមាន	មិនមាន	មិនមាន	មិនមាន	មិនមាន	មិនមាន	មិនមាន	មិនមាន	មិនមាន	មិនមាន	មិនមាន	មិនមាន
ទ្រព្យសកម្មហិរញ្ញវត្ថុសុទ្ធ	មិនមាន	មិនមាន	មិនមាន	មិនមាន	មិនមាន	មិនមាន	មិនមាន	មិនមាន	មិនមាន	មិនមាន	មិនមាន	មិនមាន
ទ្រព្យអកម្មសុទ្ធ	មិនមាន	មិនមាន	មិនមាន	មិនមាន	មិនមាន	មិនមាន	មិនមាន	មិនមាន	មិនមាន	មិនមាន	មិនមាន	មិនមាន
វិនិយោគផ្សេងទៀត (សុទ្ធ)	-១២.២៥១	-៣៥.៧១០	-៧.៨៤៤	-៦.១៤៣	-២០៩	-៥២៧	-១៥.៣២៥	-៦២៦	-៣៦៦	-៣៦៦	-៣៦៦	-១២.១២៤
ទ្រព្យសកម្មហិរញ្ញវត្ថុសុទ្ធ	-៤.៧៣០	-២០.៤៥០	-៣.១៧៣	-៧៤៤	-២២៦	-៩៦៥	-២.៦០០	-៤.៦៥២	-៦៤៤	-២.២៩៤	-៥.៧០៨	-១២.៥៨៥
ទ្រព្យអកម្មសុទ្ធ	៧.៥៤៥	១៥.២៤០	៤.៦៧១	៥.៤០៩	២.០៧៧	-៤៣៨	១១.៧២៥	១.៨៩៧	-២	-១.៥៦៩	១១៣	៤៥៧
ទ្រព្យសកម្មជាទុនបម្រុងបរទេស	៤៣	៣៣៦	១.៦៥៥	១.៦២២	-២១១	-១.៦៦១	១.៣៩៥	-៣២៤	១.៣៦៨	-៩៩៦	-៧១០	-៦៥៦
កំហុស និងរំលង	-១.១៧៨	-៥.២៨៤	-១.៧២៦	៣.៣៦០	៤.២១០	-២.១២២	៣.៧២៣	-១.៤៣២	-៣.៤០៦	-១.៩៦៦	១.២២៤	-៥.៥៨៥
អត្រាប្តូរប្រាក់ (រៀល/ដុល្លារ)	៤.១០៨	៤.០៩៩	៤.០៨៨	៤.០៨៥	៤.១០៦	៤.១៣០	៤.១០២	៤.០៨៤	៤.១០៥	៤.១៣៤	៤.១១៩	៤.១១១

តារាង ២ ៖ ជំនួយឧទាត់ “គណនីទំនិញ”

គិតជាប៊ីលានរៀល

គណនីទំនិញ	ត្រីម-២១	២០២១	ត្រីម-២២	ត្រីម-២២	ត្រីម-២២	ត្រីម-២២	២០២២	ត្រីម-២៣	ត្រីម-២៣	ត្រីម-២៣	ត្រីម-២៣	២០២៣
ឥណទាន (ការនាំចេញ)												
ទំនិញទូទៅ	២១.០៩១	៧៩.៤៩២	២៣.៦៨៥	២៣.៧២៦	២៥.២២២	២១.៤៧៨	៩៤.១១០	២១.៧២៨	២៣.១០៩	២៤.៩៩០	២៣.៦៦៣	៩៣.៤៧១
ការទិញលក់ទំនិញនៅក្រៅប្រទេសសុទ្ធ	មិនមាន	មិនមាន	មិនមាន	មិនមាន	មិនមាន	មិនមាន	មិនមាន	មិនមាន	មិនមាន	មិនមាន	មិនមាន	មិនមាន
មាសមិនមែនរូបិយវត្ថុ	១៧៧	៥៤៦	៣៤៧	២០៣	១៩៣	២១០	៩៥៥	៣៤៦	១.៤៧៥	៤៥៦	៧១៨	៣.៣៩៤
ឥណទានសរុប (f.o.b)*	២១.២៦៨	៨០.០៣៨	២៤.០៣២	២៣.៩២៩	២៥.៤១៦	២១.៦៨៨	៩៥.០៦៥	២២.០៧៤	២៤.៥៨៣	២៥.៤៤៦	២៤.៣៨១	៩៦.៨៦៥
ក្នុងនោះ៖												
សម្លៀកបំពាក់	៤.៩៩២	៣២.៤៨៣	៤.៧៣៦	៩.៦៩៣	១០.៩៤១	៧.៦៨៣	៣៧.០៥៣	៦.៧៥៨	៤.២១០	៩.៤០៥	៧.៩៨៤	៣២.៣៤៦
ស្បែកជើង	១.៦១៨	៥.៧០៨	១.៧២៣	១.៧៣៧	១.៩៦២	១.៧០៤	៧.១២៦	១.៣២២	១.៥៤៧	១.២០៤	១.៥៣៩	៥.៦១៣
ផលិតផលកាត់ដេរផ្សេងៗ	២.៣២០	៤.១១៧	២.៤៤២	២.៤៨១	២.២៦០	១.៩០៨	៩.០៩២	១.៩១២	២.១៨០	២.២៣៣	២.០៩២	៤.៤១៦
គ្រឿងអេឡិចត្រូនិក	១.០៦៧	៥.០៤៣	៩៤៥	១.១៦០	១.៦៩៦	២.៥៤១	៦.៣៨២	២.៤៣៧	២.៩៧៣	៣.១៩៤	២.២៨៣	១០.៤៨៤
ទោចក្រយាន	៦៥៤	២.៤៨៩	៩៧៩	៩៧៧	១.០៨៨	៩២៧	៣.៩៧១	៦៩៥	៦៦៦	៣៨៣	២៦៩	២.០១៧
ផលិតផលកសិកម្ម	៣.១៦៥	១២.៦៤៦	៤.៤៧៥	២.៥៣១	២.១៨៧	៣.១៨៩	១២.៣៨២	៥.១៣៧	២.៩១៧	៣.៤៩៤	៤.៩៣២	១៦.៤៩០
ឥណទាន (ការនាំចូល)												
ទំនិញទូទៅ	២៨.៦៦៧	១០១.៦៣១	២៧.២៥៥	២៩.០៣៥	២៨.៧៤១	២៧.៤៩៥	១១២.៩២៦	២៦.១០៤	២៧.០៤២	២៧.១១៦	២៧.៩៦២	១០៨.២១៨
មាសមិនមែនរូបិយវត្ថុ	៧.៦៥៧	២៤.៣០៧	៥.២៤២	៦.៤០៨	៦.៣៣៦	៣៣២	១៨.៣១៨	០	០	២២៨	៦៩៧	៩២២
ឥណទានសរុប (f.o.b)*	៣៦.៣២៤	១២៥.៩៣៨	៣២.៤៩៧	៣៥.៤៤៣	៣៥.០៧៧	២៨.៨២៦	១៣១.២៤៤	២៦.១០៤	២៧.០៤២	២៧.៣៤៤	២៨.៦៦៩	១០៩.១៤០
ក្នុងនោះ៖												
វត្ថុធាតុដើមសម្រាប់វិស័យកាត់ដេរ	៦.២០៨	២០.៦៩៣	៥.២១៩	៥.៥២២	៥.១៧៤	៤.៨៣៤	២០.៧៤៩	៤.១៥២	៤.៦៨៨	៥.១១២	៥.៥២១	១៩.៤៦៦
សម្ភារ និងបរិក្ខារសំណង់	៣.០៧៧	១០.៥២៦	២.០០៤	១.៧០៣	១.៩៦៤	២.១៦៦	៧.៨៣៨	២.០៦៤	១.៦៦៥	២.២៧១	២.២១៦	៨.២១៥
យានយន្ត	១.៥៣១	៦.៥៥៣	១.៧៥២	២.០៤១	២.៥១៩	១.៦៧៥	៧.៩៨៧	១.៥៦០	១.៣៩៩	១.២៦៣	៩០២	៥.១២៧
ប្រេងឥន្ធនៈ	២.៩២៥	១២.០០៨	៤.៥៩៨	៥.២៦៥	៥.១១៨	៣.៤៦៦	១៨.៤៤៧	៥.០៤១	៤.៦៧៥	៤.១៦៧	៣.៦៣០	១៧.៥២០
ម្ហូបអាហារ និងភេសជ្ជៈ	១.២៦៨	៤.៦៥៨	១.៣០៦	១.២០៨	១.៤០៨	១.៤៩៨	៥.៤១៩	១.៣១៧	១.២៦១	១.៦០៨	១.៤០០	៥.៩៨៣
សមតុល្យគណនីទំនិញ	-១៥.០៥៦	-៤៥.៩០០	-៤.៤៦៥	-១១.៥១៤	-៩.៦៦២	-៦.៥៣៩	-៣៦.១៨០	-៤.០៣១	-២.០៥៩	-១.៤៩៧	-៤.២៧៩	-១២.២៧៥
*រាប់បញ្ចូលទិន្នន័យប៉ាន់ស្មានបន្ថែម												
អត្រាប្តូរប្រាក់ (រៀល/ដុល្លារ)	៤.១០៨	៤.០៩៩	៤.០៨៨	៤.០៨៥	៤.១០៦	៤.១៣០	៤.១០២	៤.០៨៤	៤.១០៥	៤.១៣៤	៤.១១៩	៤.១១១

តារាង៣ ៖ ជំនួយទូទាត់ “គណនីសេវា”

គិតជាប៊ីលានរៀល

គណនីសេវា	ត្រីម-២១	២០២១	ត្រីម-២២	ត្រីម-២២	ត្រីម-២២	ត្រីម-២២	២០២២	ត្រីម-២៣	ត្រីម-២៣	ត្រីម-២៣	ត្រីម-២៣	២០២៣
ឥណទាន												
សេវាកម្មឥណទានលើធាតុចូលរូបបន្តកាន់កាប់ដោយអនិវាសន៍	មិនមាន	មិនមាន	មិនមាន	មិនមាន	មិនមាន	មិនមាន	មិនមាន	មិនមាន	មិនមាន	មិនមាន	មិនមាន	មិនមាន
សេវាថែទាំ និងជួសជុល n.i.e.	មិនមាន	មិនមាន	មិនមាន	មិនមាន	មិនមាន	មិនមាន	មិនមាន	មិនមាន	មិនមាន	មិនមាន	មិនមាន	មិនមាន
សេវាដឹកជញ្ជូន	២០៣	៧៧២	៣៥០	៣៣២	៣៧៥	៤០៥	១.៤៦២	៤៥៤	៤៦៦	៤៧៦	៥២១	១.៥២១
សេវាធ្វើដំណើរ	២៥៥	៧៥៤	៥២៩	៩៦៩	១.៩០០	២.៤១៩	៥.៤១៦	៣.២៦៧	៣.២៥៧	២.៨៤២	៣.២៦៧	១២.៦៧៦
សេវាសាងសង់	១៤	៩២	១៧	៤១	១២៤	២៣១	៤៥៧	១១៥	១២២	១៤៥	៤០	៤៦២
សេវាធានារ៉ាប់រង និងសោធននិវត្តន៍	៣	២១	២២	៥	១២	៤	៤៤	១៥	១៤	១០	៤	៤៣
សេវាហិរញ្ញវត្ថុ	២៥	១៥០	៣៤	៥០	៣១	៤៣	១៦២	១៤	២១	១៣	៣៦	៤៩
សេវាប្រើប្រាស់កម្មសិទ្ធិបញ្ញា n.i.e.	០	៤	១	៣	២	៦៤	៧៣	៣១	១៥	៩	២៥	៤០
សេវាទូរគមនាគមន៍ កុំព្យូទ័រ និងព័ត៌មាន	៧៦	៣៥០	៤៣	៩២	១២២	១៩៤	៤៩១	២១២	៣០៣	២០៣	២៦២	៩៤១
សេវាពាណិជ្ជកម្មផ្សេងៗ	១១៧	៤៨៥	១៧៦	១៦១	១៤៩	១៨៥	៦៧១	១៦១	១៣៩	១២៥	១៦៤	៥៩៤
សេវាផ្ទាល់ខ្លួន វប្បធម៌ និងការកម្សាន្ត	៦	៣០	១១	៩	១៧	១២	៤៩	១១	១៣	២	២	២៧
ទំនិញ និងសេវាអន្តរជាតិ n.i.e.	៩	៣៦	៥២	៦៤	៧៥	១០០	២៩៤	១០១	១០០	៧១	៧៣	៣៤៤
ឥណទានសរុប	៧០៨	២.៦៩៤	១.២៧៨	១.៧៧០	២.៤១១	៣.៦៦៤	៩.៥២៣	៤.៣៨៩	៤.៤៥១	៣.៩៣៦	៤.៤៣៤	១៧.២១៦
ឥណទាន												
សេវាកម្មឥណទានលើធាតុចូលរូបបន្តកាន់កាប់ដោយអនិវាសន៍	មិនមាន	មិនមាន	មិនមាន	មិនមាន	មិនមាន	មិនមាន	មិនមាន	មិនមាន	មិនមាន	មិនមាន	មិនមាន	មិនមាន
សេវាថែទាំ និងជួសជុល n.i.e.	មិនមាន	មិនមាន	មិនមាន	មិនមាន	មិនមាន	មិនមាន	មិនមាន	មិនមាន	មិនមាន	មិនមាន	មិនមាន	មិនមាន
សេវាដឹកជញ្ជូន	១.៧០៥	៥.៩០០	១.៥៥១	១.៧៤៥	១.៧៤៦	១.២១៦	៦.២៩៧	១.៣៥៥	១.៤៣១	១.៣៩៩	១.៤២៤	៥.៦១៣
សេវាធ្វើដំណើរ	៦៤	២០១	៩១	២៨៩	៦៣៤	៩៦៤	១.៩៨៣	៧២០	៧៩០	៩០៥	៨៧៥	៣.២៤៩
សេវាសាងសង់	១១៦	៣៨៦	១០៤	៩៧	១៤៣	១៦៤	៥០៤	៤៦	៦២	៧១	៦២	២៨២
សេវាធានារ៉ាប់រង និងប្រាក់សោធននិវត្តន៍	២៣៩	៤៧៩	២៣៥	២៣០	២៥៣	២៥៥	៩៦៣	១៩០	២០៩	២១២	២៤៤	៤៥៩
សេវាហិរញ្ញវត្ថុ	៦	៣៤	២០	១៩	១៥	២៦	៤០	២៧	១៥	២៣	៣១	៩៦
សេវាប្រើប្រាស់កម្មសិទ្ធិបញ្ញា n.i.e.	១៣	៧៦	៥៤	១៤	២០	៥៤	១៥៤	៥២	៧៩	៥៤	៦០	២៤៤
សេវាទូរគមនាគមន៍ កុំព្យូទ័រ និងព័ត៌មាន	១៤១	៧២១	២១៧	១៩៩	១៦២	២២៣	៤០២	១៤៧	១៧១	១៧២	១៧៤	៧០៤
សេវាពាណិជ្ជកម្មផ្សេងៗ	៤៦	២៤២	៤៥	៩១	៤១	១០៩	៣៦៤	៩៩	១៥៣	១០៧	១៥៣	៥១២
សេវាផ្ទាល់ខ្លួន វប្បធម៌ និងការកម្សាន្ត	៧	៥៥	១៩	១៩	១១	២	៥១	៤	២	១	៣	១៤
ទំនិញ និងសេវាអន្តរជាតិ n.i.e.	១៧	៦៦	១៧	២៥	២៤	២៩	៩៦	២១	៤១	៧០	៤៤	១៤០
ឥណទានសរុប	២.៣៩៤	៨.៥៦៤	២.៣៩៦	២.៧៧៣	៣.០៤០	៣.០៥០	១១.២៩៩	២.៧៤៤	២.៩៥៤	៣.០១៧	៣.០៨៣	១១.៧៩៧
សមតុល្យ												
សេវាកម្មឥណទានលើធាតុចូលរូបបន្តកាន់កាប់ដោយអនិវាសន៍	មិនមាន	មិនមាន	មិនមាន	មិនមាន	មិនមាន	មិនមាន	មិនមាន	មិនមាន	មិនមាន	មិនមាន	មិនមាន	មិនមាន
សេវាថែទាំ និងជួសជុល n.i.e.	មិនមាន	មិនមាន	មិនមាន	មិនមាន	មិនមាន	មិនមាន	មិនមាន	មិនមាន	មិនមាន	មិនមាន	មិនមាន	មិនមាន
សេវាដឹកជញ្ជូន	-១.៥០២	-៥.១២៩	-១.២០១	-១.៥៥៣	-១.៣៧១	-៤១០	-៤.៤៣៥	-៤៩៧	-៩៦៦	-៩២៣	-៩០៧	-៣.៦៩៣
សេវាធ្វើដំណើរ	១៩១	៥៥៣	៤៣៤	៦៧៩	១.២៦៦	១.៤៥០	៣.៤៣៤	២.៤៧៧	២.៤៦៧	១.៩៧៦	២.៣៩៣	៩.៣៤៧
សេវាសាងសង់	-១០២	-២៩៤	-៤៤	-១៦	-១៥	៦៤	-៥១	២៩	៦០	៧៣	១៤	១៤០
សេវាធានារ៉ាប់រង និងប្រាក់សោធននិវត្តន៍	-២៣៦	-៤៥៩	-២១៣	-២២៥	-២៣១	-២៤៧	-៩១៥	-១៧៥	-១៩៥	-២០១	-២៤៤	-៤១៥
សេវាហិរញ្ញវត្ថុ	១៩	១១៣	១៤	៣១	១៦	១៧	៤១	-៤	៦	-១០	៤	-៧
សេវាប្រើប្រាស់កម្មសិទ្ធិបញ្ញា n.i.e.	-១៣	-៧២	-៥៤	-១៦	-១៤	១០	-៤១	-២១	-៦៤	-៤៤	-៣៥	-១៦៩
សេវាទូរគមនាគមន៍ កុំព្យូទ័រ និងព័ត៌មាន	-១០៥	-៣៧១	-១៣៤	-១០៤	-៤០	-២៩	-៣១១	២៦	១៣៦	៣១	៤៩	២៧៧
សេវាពាណិជ្ជកម្មផ្សេងៗ	៧០	២៤៤	៩១	៧១	៦៤	៧៦	៣០៧	៦៣	-១៤	១៤	១៤	៤២
សេវាផ្ទាល់ខ្លួន វប្បធម៌ និងការកម្សាន្ត	-១	-២៦	-៤	-១០	៦	៩	-៣	៣	១០	១	-១	១៣
ទំនិញ និងសេវាអន្តរជាតិ n.i.e.	-៧	-៣០	៣៥	៤៣	៥១	៧០	១៩៩	៤០	៥៤	១	២៥	១៦៤
សមតុល្យ ណនីសេវា	-១.៦៤៦	-៤.៤៧០	-១.១១៤	-១.០០៣	-២៦៤	៦១៤	-១.៧៧៥	១.៦៤៥	១.៤៩៦	៩១៩	១.៣៤៤	៥.៤១៩
អត្រាប្តូរប្រាក់ (រៀល/ដុល្លារ)	៤.១០៤	៤.០៩៩	៤.០៨៤	៤.០៨៥	៤.១០៦	៤.១៣០	៤.១០២	៤.០៨៤	៤.១០៥	៤.១៣៤	៤.១១៩	៤.១១១

តារាង ៤ ៖ ជញ្ជីងទូទាត់ “គណនីចំណូលបឋម”

គិតជាប៊ីលានរៀល

គណនីចំណូលបឋម	ត្រីមាស-២១	២០២១	ត្រីមាស-២២	ត្រីមាស-២២	ត្រីមាស-២២	ត្រីមាស-២២	២០២២	ត្រីមាស-២៣	ត្រីមាស-២៣	ត្រីមាស-២៣	ត្រីមាស-២៣	២០២៣
ឥណទាន												
ប្រាក់បៀវត្សនិយោជិត	៩	៧៤	២៦	២០	៣៤	៧០	១៥០	១០៧	១១៣	១៣៧	១៥១	៥០៨
ចំណូលពីការវិនិយោគ	២៨៧	១.២៨២	៣១៤	២៦២	៣១១	៣៨២	១.២៦៩	៤១១	៤១៩	៤០៩	២៦១	១.៥០០
វិនិយោគផ្ទាល់	៣	៥១	១៦	១៧	៤០	១២២	១៩៥	៣៩	៥១	៤៣	៣៤	១៦៨
ចំណូលពីហ៊ុន	៣	៥១	១៦	១៧	៤០	១២២	១៩៥	៣៩	៥១	៤៣	៣៤	១៦៨
ការប្រាក់	មិនមាន	មិនមាន	មិនមាន	មិនមាន	មិនមាន	មិនមាន	មិនមាន	មិនមាន	មិនមាន	មិនមាន	មិនមាន	មិនមាន
វិនិយោគលើផលបត្រ	៧	១២	១	៣	១១	៩	២៤	៤២	៥	០	២	៥០
វិនិយោគផ្សេងទៀត	១៤	៣៥	២៧	១៤	១៤	១១	៦៦	១២	១	៦	៣	២៣
ទ្រព្យសកម្មជាទុនបម្រុងបរទេស	២៦៣	១.១៨៤	២៧១	២២៧	២៤៦	២៤០	៩៨៤	៣១៧	៣៦២	៣៦០	២២១	១.២៦០
ចំណូលបឋមផ្សេងៗ	មិនមាន	មិនមាន	មិនមាន	មិនមាន	មិនមាន	មិនមាន	មិនមាន	មិនមាន	មិនមាន	មិនមាន	មិនមាន	មិនមាន
ឥណទានសរុប	២៩៧	១.៣៥៦	៣៤០	២៨២	៣៤៤	៤៥២	១.៤១៩	៥១៧	៥៣២	៥៤៦	៤១៣	២.០០៨
ឥណទាន												
ប្រាក់បៀវត្សនិយោជិត	១៧២	៦៩៥	១៨៦	១៩០	១៨៩	១៩០	៧៥៦	២២៩	២៣០	២៣២	២៣១	៩២១
ចំណូលពីការវិនិយោគ	១.៦២៩	៦.៧៦៧	១.៨៧២	១.៧៤៤	១.៧៧៧	១.៦៣០	៧.០២៣	១.៨០៧	១.២៦០	១.១០៨	៨២៦	៥.០០៦
វិនិយោគផ្ទាល់	១.៥៧៩	៦.៣៤១	១.៦៨៣	១.៧០០	១.៥៨៨	១.៥៦៤	៦.៥៤៣	១.៦២៦	១.១៧៩	៩១៧	៧៣៤	៤.៤៦១
ចំណូលពីហ៊ុន	១.៥៦៥	៦.២៨១	១.៦៨៣	១.៧០០	១.៥៨៨	១.៥៦៤	៦.៥៤៣	១.៦២៦	១.១៧៩	៩១៧	៧៣៤	៤.៤៦១
ការប្រាក់	១៤	៦០	០	០	០	០	០	០	០	០	០	០
វិនិយោគលើផលបត្រ	មិនមាន	មិនមាន	មិនមាន	មិនមាន	មិនមាន	មិនមាន	មិនមាន	មិនមាន	មិនមាន	មិនមាន	មិនមាន	មិនមាន
វិនិយោគផ្សេងទៀត	៥០	៤២៦	១៨៨	៣៦	១៨៩	៦៧	៤៨០	១៨១	៨១	១៩១	៩២	៥៤៥
ទ្រព្យសកម្មជាទុនបម្រុងបរទេស	មិនមាន	មិនមាន	មិនមាន	មិនមាន	មិនមាន	មិនមាន	មិនមាន	មិនមាន	មិនមាន	មិនមាន	មិនមាន	មិនមាន
ចំណូលបឋមផ្សេងៗ	មិនមាន	មិនមាន	មិនមាន	មិនមាន	មិនមាន	មិនមាន	មិនមាន	មិនមាន	មិនមាន	មិនមាន	មិនមាន	មិនមាន
ឥណទានសរុប	១.៨០១	៧.៥៦២	២.០៧៤	១.៩៣៤	១.៩៦៦	១.៨៦១	៧.៧៧៩	២.០៣៦	១.៤៩០	១.៣៤០	១.០៥៦	៥.៩២៧
សមតុល្យ												
ប្រាក់បៀវត្សនិយោជិត	-១៦៣	-៦២១	-១៦០	-១៧០	-១៥៥	-១២០	-៦០៥	-១២២	-១១៧	-៩៥	-៧៩	-៤១៣
ចំណូលពីការវិនិយោគ	-១.៣៤១	-៥.៤៨៥	-១.៥៥៧	-១.៤៨២	-១.៤៦៧	-១.២៤៨	-៥.៧៥៤	-១.៣៩៦	-៤៨២	-៦៩៩	-៥៦៤	-៣.៥០៦
វិនិយោគផ្ទាល់	-១.៥៧៦	-៦.២៩០	-១.៦៦៨	-១.៦៩១	-១.៥៨៨	-១.៤៨១	-៦.៣៤៨	-១.៥៨៦	-១.១២៤	-៤៧៤	-៦៩៩	-៤.២៩៣
ចំណូលពីហ៊ុន	-១.៥៦២	-៦.២៣០	-១.៦៦៨	-១.៦៩១	-១.៥៨៨	-១.៤៨១	-៦.៣៤៨	-១.៥៨៦	-១.១២៤	-៤៧៤	-៦៩៩	-៤.២៩៣
ការប្រាក់	-១៤	-៦០	០	០	០	០	០	០	០	០	០	០
វិនិយោគលើផលបត្រ	៧	១២	១	៣	១១	៩	២៤	៤២	៥	០	២	៥០
វិនិយោគផ្សេងទៀត	-៣៦	-៣៩១	-១៦១	-២២	-១៧៥	-៥៦	-៤១៤	-១៦៩	-៤០	-១៨៥	-៤៩	-៥២២
ទ្រព្យសកម្មជាទុនបម្រុងបរទេស	២៦៣	១.១៨៤	២៧១	២២៧	២៤៦	២៤០	៩៨៤	៣១៧	៣៦២	៣៦០	២២១	១.២៦០
ចំណូលបឋមផ្សេងៗ	មិនមាន	មិនមាន	មិនមាន	មិនមាន	មិនមាន	មិនមាន	មិនមាន	មិនមាន	មិនមាន	មិនមាន	មិនមាន	មិនមាន
សមតុល្យគណនីចំណូលបឋម	-១.៥០៥	-៦.១០៧	-១.៧១៧	-១.៦៥២	-១.៦២២	-១.៣៦៨	-៦.៣៦០	-១.៥១៨	-៩៥៤	-៧៩៤	-៦៤៣	-៣.៩១៩
អត្រាប្តូរប្រាក់ (រៀល/ដុល្លារ)	៤.១០៨	៤.០៩៩	៤.០៨៨	៤.០៨៥	៤.១០៦	៤.១៣០	៤.១០២	៤.០៨៤	៤.១០៥	៤.១៣៤	៤.១១៩	៤.១១១

តារាង ៖ ជញ្ជីងទូទាត់ "គណនីដើមទុន"

គិតជាប៊ីលានរៀល

គណនីដើមទុន	ត្រីម-២១	២០២១	ត្រីម-២២	ត្រីម-២២	ត្រីម-២២	ត្រីម-២២	២០២២	ត្រីម-២៣	ត្រីម-២៣	ត្រីម-២៣	ត្រីម-២៣	២០២៣
ឥណទាន												
លទ្ធកម្ម និងការលក់ឬផ្ទេរទ្រព្យសកម្មមិនមែន ផលិតកម្ម និងមិនមែនហិរញ្ញវត្ថុ	មិនមាន	មិនមាន	មិនមាន	មិនមាន	មិនមាន	មិនមាន	មិនមាន	មិនមាន	មិនមាន	មិនមាន	មិនមាន	មិនមាន
បង្វែរដើមទុន	២១០	៨៣៧	២១៤	២១៤	២១៥	២១៦	៨៥៨	១៤២	១៤៣	១៤៤	១៤៤	៥៧៤
រដ្ឋាភិបាលទូទៅ	២១០	៨៣៧	២១៤	២១៤	២១៥	២១៦	៨៥៨	១៤២	១៤៣	១៤៤	១៤៤	៥៧៤
សាជីវកម្មហិរញ្ញវត្ថុ និងមិនមែនហិរញ្ញវត្ថុ*	មិនមាន	មិនមាន	មិនមាន	មិនមាន	មិនមាន	មិនមាន	មិនមាន	មិនមាន	មិនមាន	មិនមាន	មិនមាន	មិនមាន
ឥណទានសរុប	២១០	៨៣៧	២១៤	២១៤	២១៥	២១៦	៨៥៨	១៤២	១៤៣	១៤៤	១៤៤	៥៧៤
ឥណទាន												
លទ្ធកម្ម និងការលក់ឬផ្ទេរទ្រព្យសកម្មមិនមែន ផលិតកម្ម និងមិនមែនហិរញ្ញវត្ថុ	មិនមាន	មិនមាន	មិនមាន	មិនមាន	មិនមាន	មិនមាន	មិនមាន	មិនមាន	មិនមាន	មិនមាន	មិនមាន	មិនមាន
បង្វែរដើមទុន	មិនមាន	មិនមាន	មិនមាន	មិនមាន	មិនមាន	មិនមាន	មិនមាន	មិនមាន	មិនមាន	មិនមាន	មិនមាន	មិនមាន
រដ្ឋាភិបាលទូទៅ	មិនមាន	មិនមាន	មិនមាន	មិនមាន	មិនមាន	មិនមាន	មិនមាន	មិនមាន	មិនមាន	មិនមាន	មិនមាន	មិនមាន
សាជីវកម្មហិរញ្ញវត្ថុ និងមិនមែនហិរញ្ញវត្ថុ*	មិនមាន	មិនមាន	មិនមាន	មិនមាន	មិនមាន	មិនមាន	មិនមាន	មិនមាន	មិនមាន	មិនមាន	មិនមាន	មិនមាន
ឥណទានសរុប	មិនមាន	មិនមាន	មិនមាន	មិនមាន	មិនមាន	មិនមាន	មិនមាន	មិនមាន	មិនមាន	មិនមាន	មិនមាន	មិនមាន
សមតុល្យ												
លទ្ធកម្ម និងការលក់ឬផ្ទេរទ្រព្យសកម្មមិនមែន ផលិតកម្ម និងមិនមែនហិរញ្ញវត្ថុ	មិនមាន	មិនមាន	មិនមាន	មិនមាន	មិនមាន	មិនមាន	មិនមាន	មិនមាន	មិនមាន	មិនមាន	មិនមាន	មិនមាន
បង្វែរដើមទុន	២១០	៨៣៧	២១៤	២១៤	២១៥	២១៦	៨៥៨	១៤២	១៤៣	១៤៤	១៤៤	៥៧៤
រដ្ឋាភិបាលទូទៅ	២១០	៨៣៧	២១៤	២១៤	២១៥	២១៦	៨៥៨	១៤២	១៤៣	១៤៤	១៤៤	៥៧៤
សាជីវកម្មហិរញ្ញវត្ថុ និងមិនមែនហិរញ្ញវត្ថុ*	មិនមាន	មិនមាន	មិនមាន	មិនមាន	មិនមាន	មិនមាន	មិនមាន	មិនមាន	មិនមាន	មិនមាន	មិនមាន	មិនមាន
សមតុល្យគណនីដើមទុន	២១០	៨៣៧	២១៤	២១៤	២១៥	២១៦	៨៥៨	១៤២	១៤៣	១៤៤	១៤៤	៥៧៤

*សាជីវកម្មហិរញ្ញវត្ថុ និងមិនមែនហិរញ្ញវត្ថុ អង្គការគ្រួសារ ស្ថាប័នមិនរកប្រាក់ចំណេញដែលបម្រើដល់អង្គការគ្រួសារ

អត្រាប្តូរប្រាក់ (រៀល/ដុល្លារ) ៤.១០៨ ៤.០៩៩ ៤.០៨៨ ៤.០៨៥ ៤.១០៦ ៤.១៣០ ៤.១០២ ៤.០៨៤ ៤.១០៥ ៤.១៣៤ ៤.១១៩ ៤.១១១

តារាង៧ ៖ ជំនួយទូទាត់ "គណនីហិរញ្ញវត្ថុ"

គិតជាប៊ីលានរៀល

គណនីហិរញ្ញវត្ថុ ត្រី៤-២១ ២០២១ ត្រី១-២២ ត្រី២-២២ ត្រី៣-២២ ត្រី៤-២២ ២០២២ ត្រី១-២៣ ត្រី២-២៣ ត្រី៣-២៣ ត្រី៤-២៣ ២០២៣

កម្ពុជាវិនិយោគនៅក្រៅប្រទេស

(ទ្រព្យសកម្មហិរញ្ញវត្ថុសុទ្ធ)

វិនិយោគផ្ទាល់នៅក្រៅប្រទេស	១២១	៣៧៩	១១០	១៥២	១៥២	២០៤	៦១៨	២០៣	១០៣	៩៦	២២០	៦២២
វិនិយោគលើផលបត្រនៅក្រៅប្រទេស	-១៨	២១០	៦២	៣៨៦	៣៥	៣២	៥១៦	១១៥	១.០៥៥	២១២	៥៦	១.៤៣៩
វិនិយោគផ្សេងទៀតនៅក្រៅប្រទេស	-៤.៧៣០	-២០.៤៥០	-៣.១៧៣	-៧៤៨	២.២៨៦	-៩៦៥	-២.៦០០	៤.៦៤២	-៦៤	២.២៩៤	៥.៧០៨	១២.៥៨៥
ទ្រព្យសកម្មជាទុនបម្រុង*	៤៣	៣៣៦	១.៦៤៥	១.៦២២	-២១១	-១.៦៦១	១.៣៩៥	-៣២៤	១.៣៦៨	-៩៩៦	-៧១០	-៦៥៦
សរុប	-៤.៥៨៤	-១៩.៥២៥	-១.៣៥៦	១.៤១១	២.២៦២	-២.៣៩០	-៧២	៤.៦៦៦	២.៤៦១	១.៦០៤	៥.២៧៥	១៣.៩៩០

ការវិនិយោគនៅកម្ពុជា

(ទ្រព្យសកម្មសុទ្ធ)

វិនិយោគផ្ទាល់នៅកម្ពុជា	៣.៥០៨	១៤.២៨១	៣.២៧៥	៣.៤២៥	៤.១៣៧	៣.៨៤៧	១៤.៦៨៤	៤.៥៦៩	៤.០០៩	៣.៥៣៥	៤.១៤៣	១៦.២៧៣
វិនិយោគលើផលបត្រនៅកម្ពុជា	មិនមាន	មិនមាន	មិនមាន	មិនមាន	មិនមាន	មិនមាន	មិនមាន	មិនមាន	មិនមាន	មិនមាន	មិនមាន	មិនមាន
វិនិយោគផ្សេងទៀតនៅកម្ពុជា	៧.៥៤៥	១៥.២៥៩	៤.៦៨០	៥.៤០៥	២.០៧៧	-៤៣៨	១១.៧២៥	១.៨៩៥	-២	-១.៥៦៩	១១៣	៤៥៧
សរុប	១១.០៥៣	២៩.៥៤១	៧.៩៥៥	៨.៨៣២	៦.២១៤	៣.៤០៩	២៦.៤០៩	៦.៤៦៤	៤.០០៧	១.៩៦៦	៤.៦៧៦	១៦.៧៣០

សមតុល្យ

(ទ្រព្យសកម្មសុទ្ធដកទ្រព្យសកម្មសុទ្ធ)

វិនិយោគផ្ទាល់	-៣.៣៨៦	-១៣.៩០២	-៣.១៦៥	-៣.២៧៤	-៣.៩៨៤	-៣.៦៤៣	-១៤.០៦៦	-៤.៣៦៦	-៣.៩០៦	-៣.៤៤០	-៣.៩៣៣	-១៥.៦៥១
វិនិយោគលើផលបត្រ	-១៨	២១០	៦២	៣៨៦	៣៥	៣២	៥១៦	១១៥	១.០៥៥	២១២	៥៦	១.៤៣៩
វិនិយោគផ្សេងទៀត	-១២.២៧៥	-៣៥.៧១០	-៧.៨៥៤	-៦.១៥៣	២០៩	-៥២៧	-១៤.៣២៥	២.៧៤៨	-៦២	៣.៨៦៣	៥.៥៩៥	១២.១២៨
ទ្រព្យសកម្មជាទុនបម្រុង*	៤៣	៣៣៦	១.៦៤៥	១.៦២២	-២១១	-១.៦៦១	១.៣៩៥	-៣២៤	១.៣៦៨	-៩៩៦	-៧១០	-៦៥៦
សមតុល្យគណនីហិរញ្ញវត្ថុ	-១៥.៦៣៧	-៤៩.០៦៦	-៩.៣១១	-៧.៤១៩	-៣.៩៥៣	-៥.៧៩៨	-២៦.៤៨១	-១.៨២៨	-១.៥៤៦	-៣៦១	១.០០៩	-២.៧៤០

*រាប់បញ្ចូលមាស និងសិទ្ធិដកពិសេស

អត្រាប្តូរប្រាក់ (រៀល/ដុល្លារ)	៤.១០៨	៤.០៩៩	៤.០៨៨	៤.០៨៥	៤.១០៦	៤.១៣០	៤.១០២	៤.០៨៤	៤.១០៥	៤.១៣៤	៤.១១៩	៤.១១១
--------------------------------	-------	-------	-------	-------	-------	-------	-------	-------	-------	-------	-------	-------

តារាង ៖ ស្ថានភាពវិនិយោគអន្តរជាតិ

គិតជាប៊ីលានរៀល

ស្ថានភាពវិនិយោគអន្តរជាតិ

	ត្រីម-២១	២០២១	ត្រីម-២២	ត្រីម-២២	ត្រីម-២២	ត្រីម-២២	២០២២	ត្រីម-២៣	ត្រីម-២៣	ត្រីម-២៣	ត្រីម-២៣	២០២៣
ទ្រព្យសកម្មសរុប	១១៩.៨៧៧	១១៩.៨៧៧	១១៨.៨៧១	១១៧.៥១៨	១១៨.២៧២	១១៣.៧២២	១១៣.៧២២	១២១.៧៧០	១២៤.១៦៩	១២៥.២២៩	១៣៤.៤៦៨	១៣៤.៤៦៨
វិនិយោគផ្ទាល់	៤.៨១៦	៤.៨១៦	៤.៨៧៤	៥.០៥៧	៥.២៤២	៥.៤៤០	៥.៤៤០	៥.៥៦២	៥.៧៦៧	៥.៨៥៣	៦.០១៥	៦.០១៥
ភាគហ៊ុន	៤.៨១៦	៤.៨១៦	៤.៨៧៤	៥.០៥៧	៥.២៤២	៥.៤៤០	៥.៤៤០	៥.៥៦២	៥.៧៦៧	៥.៨៥៣	៦.០១៥	៦.០១៥
បំណុល	មិនមាន	មិនមាន	មិនមាន	មិនមាន	មិនមាន	មិនមាន	មិនមាន	មិនមាន	មិនមាន	មិនមាន	មិនមាន	មិនមាន
វិនិយោគលើផលបត្រ	៣.៣៧២	៣.៣៧២	៣.៧២១	៤.២០៤	៤.២៧៦	៤.៣១២	៤.៣១២	៤.៣៧២	៥.៥១៩	៥.៧៣៤	៥.៨៤១	៥.៨៤១
ភាគហ៊ុន	២.៧២០	២.៧២០	៣.០៦០	៣.៤៤៥	៣.៥១៥	៣.៥៤៦	៣.៥៤៦	៣.៥២៦	៣.៦០៦	៣.៦៣២	៣.៧៥២	៣.៧៥២
បំណុល	៦៥២	៦៥២	៦៦១	៧៥៩	៧៦១	៧៦៦	៧៦៦	៨៤៦	១.៩១៣	២.១០២	២.០៨៩	២.០៨៩
និស្សន្ទហិរញ្ញវត្ថុ	មិនមាន	មិនមាន	មិនមាន	មិនមាន	មិនមាន	មិនមាន	មិនមាន	មិនមាន	មិនមាន	មិនមាន	មិនមាន	មិនមាន
វិនិយោគផ្សេងទៀត	២៨.៣២៤	២៨.៣២៤	២៧.៣៩១	២៨.២៩២	៣១.៩៥៤	៣០.៦៤៧	៣០.៦៤៧	៣៨.២០៤	៣៦.៩៧៣	៣៩.១០៩	៤១.៩១៨	៤១.៩១៨
ហ៊ុនផ្សេងទៀត	មិនមាន	មិនមាន	មិនមាន	មិនមាន	មិនមាន	មិនមាន	មិនមាន	មិនមាន	មិនមាន	មិនមាន	មិនមាន	មិនមាន
ប្រាក់បញ្ញើ និងរូបិយវត្ថុ	២៥.៤៧១	២៥.៤៧១	២៤.០៥៥	២៤.៨៤៧	២៨.០០០	២៧.៨២៣	២៧.៨២៣	៣២.៦៣០	៣៣.៤៤២	៣៥.៩៦៨	៣៨.៤៣៣	៣៨.៤៣៣
ប្រាក់កម្ចី	០	០	០	០	០	០	០	០	០	០	០	០
ឥណទាន និងបុរេប្រទានពាណិជ្ជកម្ម	មិនមាន	មិនមាន	មិនមាន	មិនមាន	មិនមាន	មិនមាន	មិនមាន	មិនមាន	មិនមាន	មិនមាន	មិនមាន	មិនមាន
គណនីត្រូវទារផ្សេងទៀត	២.៨៥៧	២.៨៥៧	៣.៣៣៦	៣.៤០៥	៣.០៥៣	២.៨២៤	២.៨២៤	៥.៥៧៤	៣.៥៣១	៣.១៤១	៣.០៨៥	៣.០៨៥
ទ្រព្យសកម្មជាទុនបម្រុងបរទេស	៤៣.៣៦១	៤៣.៣៦១	៤២.៨៤១	៤៥.៩៦៥	៤៦.៨០០	៤៣.៣២២	៤៣.៣២២	៤៦.៦៣២	៤៥.៩១០	៤៦.៥៣២	៤១.៦៩៣	៤១.៦៩៣
ទ្រព្យសកម្មសរុប	២៥១.៣២៤	២៥១.៣២៤	២៥៥.៧៦៧	២៦៣.៤៦៦	២៦៨.៣៨៤	២៧៥.៥៦៤	២៧៥.៥៦៤	២៧៥.៦៣៩	២៨៤.៥០០	២៨៩.២៧៣	២៩៦.១៦៤	២៩៦.១៦៤
វិនិយោគផ្ទាល់	១៦៤.៧៥៧	១៦៤.៧៥៧	១៧០.៣០៦	១៧៤.៥១៥	១៧៩.៧២៧	១៨៣.៤០៤	១៨៣.៤០៤	១៨៥.៧១៧	១៩៣.៥៩៩	១៩៦.៩០៣	១៩៩.៧៤០	១៩៩.៧៤០
ភាគហ៊ុន	១៦៧.០០៤	១៦៧.០០៤	១៦៨.៥៧០	១៧២.៦៩៩	១៧៧.៩៧០	១៨១.៦៤៩	១៨១.៦៤៩	១៨៣.៩៤៩	១៩១.៨៣៩	១៩៥.១៤៥	១៩៩.៩៩៩	១៩៩.៩៩៩
បំណុល	១.៧៥៣	១.៧៥៣	១.៧៣៦	១.៧៤៦	១.៧៥៧	១.៧៥៥	១.៧៥៥	១.៧២៩	១.៧៦១	១.៧៥៤	១.៧៤១	១.៧៤១
វិនិយោគលើផលបត្រ	មិនមាន	មិនមាន	មិនមាន	មិនមាន	មិនមាន	មិនមាន	មិនមាន	មិនមាន	មិនមាន	មិនមាន	មិនមាន	មិនមាន
ភាគហ៊ុន	មិនមាន	មិនមាន	មិនមាន	មិនមាន	មិនមាន	មិនមាន	មិនមាន	មិនមាន	មិនមាន	មិនមាន	មិនមាន	មិនមាន
បំណុល	មិនមាន	មិនមាន	មិនមាន	មិនមាន	មិនមាន	មិនមាន	មិនមាន	មិនមាន	មិនមាន	មិនមាន	មិនមាន	មិនមាន
និស្សន្ទហិរញ្ញវត្ថុ	មិនមាន	មិនមាន	មិនមាន	មិនមាន	មិនមាន	មិនមាន	មិនមាន	មិនមាន	មិនមាន	មិនមាន	មិនមាន	មិនមាន
វិនិយោគផ្សេងទៀត	៨៦.៥៧១	៨៦.៥៧១	៨៥.៤៦០	៨៨.៩៥១	៨៨.៦៦៦	៩២.១៦០	៩២.១៦០	៩២.៩២២	៩៤.៩០០	៩៦.៣៧០	៩៦.៤២៤	៩៦.៤២៤
ហ៊ុនផ្សេងទៀត	មិនមាន	មិនមាន	មិនមាន	មិនមាន	មិនមាន	មិនមាន	មិនមាន	មិនមាន	មិនមាន	មិនមាន	មិនមាន	មិនមាន
ប្រាក់បញ្ញើ និងរូបិយវត្ថុ	១៨.២៥៣	១៨.២៥៣	១៨.៧៤៤	១៨.៩៦២	១៨.៩៦០	១៨.៩៥៣	១៨.៩៥៣	១៨.៩៦០	១៨.៩៦៣	១៨.៩៦៣	១៨.៩៦១	១៨.៩៦១
ប្រាក់កម្ចី	៦២.៨៦២	៦២.៨៦២	៦៦.៧២០	៦៩.៩៨៩	៦៩.៧០០	៧៣.២០៧	៧៣.២០៧	៧៣.០០០	៧៥.០៣៧	៧៦.៤០៧	៧៧.៥៦៣	៧៧.៥៦៣
ឥណទាន និងបុរេប្រទានពាណិជ្ជកម្ម	មិនមាន	មិនមាន	មិនមាន	មិនមាន	មិនមាន	មិនមាន	មិនមាន	មិនមាន	មិនមាន	មិនមាន	មិនមាន	មិនមាន
គណនីត្រូវទារផ្សេងទៀត	មិនមាន	មិនមាន	មិនមាន	មិនមាន	មិនមាន	មិនមាន	មិនមាន	មិនមាន	មិនមាន	មិនមាន	មិនមាន	មិនមាន
សិទ្ធិដកពិសេស	១.៤៥៦	១.៤៥៦	១.៤៥៥	១.៣៨១	១.៣៣២	១.៣៩០	១.៣៩០	១.៣៧៧	១.៤០៣	១.៣៧៧	១.៣៩៦	១.៣៩៦
ស្ថានភាពវិនិយោគអន្តរជាតិសរុប	-១៣១.៤៥១	-១៣១.៤៥១	-១៣៦.៨៩៦	-១៤៥.៩៤៨	-១៤៥.១១៦	-១៦១.៨៤២	-១៦១.៨៤២	-១៥៦.៨៦០	-១៦៤.៣៣០	-១៦៩.០៤៥	-១៧៦.១៦៦	-១៧៦.១៦៦
វិនិយោគផ្ទាល់	-១៦៣.៩៤៤	-១៦៣.៩៤៤	-១៦៨.៤២៤	-១៧៥.៩៤៤	-១៧៥.៤៤៤	-១៧៧.៩៦៣	-១៧៧.៩៦៣	-១៨០.១៤៥	-១៨៧.៤៣៣	-១៩១.០៥០	-១៩៦.៧២៥	-១៩៦.៧២៥
ភាគហ៊ុន	-១៦២.១៨៤	-១៦២.១៨៤	-១៦៣.៦៩២	-១៧៥.៧១៣	-១៧៥.៧២៤	-១៧៦.២០៤	-១៧៦.២០៤	-១៧៧.៤២៦	-១៨៦.០៧២	-១៩១.៩៤៤	-១៩៦.៩៤៤	-១៩៦.៩៤៤
បំណុល	-១.៧៥៣	-១.៧៥៣	-១.៧៣៦	-១.៧៤៦	-១.៧៥៧	-១.៧៥៥	-១.៧៥៥	-១.៧២៩	-១.៧៦១	-១.៧៥៤	-១.៧៤១	-១.៧៤១
វិនិយោគលើផលបត្រ	៣.៣៧២	៣.៣៧២	៣.៧២១	៤.២០៤	៤.២៧៦	៤.៣១២	៤.៣១២	៤.៣៧២	៥.៥១៩	៥.៧៣៤	៥.៨៤១	៥.៨៤១
ភាគហ៊ុន	២.៧២០	២.៧២០	៣.០៦០	៣.៤៤៥	៣.៥១៥	៣.៥៤៦	៣.៥៤៦	៣.៥២៦	៣.៦០៦	៣.៦៣២	៣.៧៥២	៣.៧៥២
បំណុល	៦៥២	៦៥២	៦៦១	៧៥៩	៧៦១	៧៦៦	៧៦៦	៨៤៦	១.៩១៣	២.១០២	២.០៨៩	២.០៨៩
និស្សន្ទហិរញ្ញវត្ថុ	មិនមាន	មិនមាន	មិនមាន	មិនមាន	មិនមាន	មិនមាន	មិនមាន	មិនមាន	មិនមាន	មិនមាន	មិនមាន	មិនមាន
វិនិយោគផ្សេងទៀត	-៥៤.២៤៣	-៥៤.២៤៣	-៥៤.០៦៩	-៦០.៦៤៩	-៥៦.៧០៤	-៦១.៩១៣	-៦១.៩១៣	-៥៤.៧១៧	-៥៧.៤៦៧	-៥៧.៦១៩	-៥៧.៥០៥	-៥៧.៥០៥
ហ៊ុនផ្សេងទៀត	មិនមាន	មិនមាន	មិនមាន	មិនមាន	មិនមាន	មិនមាន	មិនមាន	មិនមាន	មិនមាន	មិនមាន	មិនមាន	មិនមាន
ប្រាក់បញ្ញើ និងរូបិយវត្ថុ	៧.២១៤	៧.២១៤	៥.៣០៧	៥.៩៦៥	៥.៩៤១	៥.៨៤១	៥.៨៤១	៥.៨៤១	៥.៨៤១	៥.៨៤១	៥.៨៤១	៥.៨៤១
ប្រាក់កម្ចី	-៦២.៨៦២	-៦២.៨៦២	-៦៥.៧៦៦	-៦៦.៦០៤	-៦៦.៧៦០	-៦៦.០៧០	-៦៦.០៧០	-៦៦.០៧០	-៦៦.០៧០	-៦៦.០៧០	-៦៦.០៧០	-៦៦.០៧០
ឥណទាន និងបុរេប្រទានពាណិជ្ជកម្ម	មិនមាន	មិនមាន	មិនមាន	មិនមាន	មិនមាន	មិនមាន	មិនមាន	មិនមាន	មិនមាន	មិនមាន	មិនមាន	មិនមាន
គណនីត្រូវទារ/ត្រូវសងផ្សេងទៀត	២.៨៥៧	២.៨៥៧	៣.៣៣៦	៣.៤០៥	៣.០៥៣	២.៨២៤	២.៨២៤	៥.៥៧៤	៣.៥៣១	៣.១៤១	៣.០៨៥	៣.០៨៥
សិទ្ធិដកពិសេស	-១.៤៥៦	-១.៤៥៦	-១.៤៥៥	-១.៣៨១	-១.៣៣២	-១.៣៩០	-១.៣៩០	-១.៣៧៧	-១.៤០៣	-១.៣៧៧	-១.៣៩៦	-១.៣៩៦
ទ្រព្យសកម្មជាទុនបម្រុង	៤៣.៣៦១	៤៣.៣៦១	៤២.៨៤១	៤៥.៩៦៥	៤៦.៨០០	៤៣.៣២២	៤៣.៣២២	៤៦.៦៣២	៤៥.៩១០	៤៦.៥៣២	៤១.៦៩៣	៤១.៦៩៣
អត្រាប្តូរប្រាក់ (រៀល/ដុល្លារ)	៤.១១៤	៤.១១៤	៤.០៧៣	៤.០៩៦	៤.១២២	៤.១១៤	៤.១១៤	៤.០៥៧	៤.១៣១	៤.១២៥	៤.០៨៥	៤.០៨៥

តារាង ៖ បំណុលក្រៅប្រទេស បែងចែកតាមប្រភេទ

គិតជាប៊ីលានរៀល

បំណុលក្រៅប្រទេស	ត្រី៤-២១	២០២១	ត្រី១-២២	ត្រី២-២២	ត្រី៣-២២	ត្រី៤-២២	២០២២	ត្រី១-២៣	ត្រី២-២៣	ត្រី៣-២៣	ត្រី៤-២៣	២០២៣
រដ្ឋាភិបាលទូទៅ	៣៩.០៨៩	៣៩.០៨៩	៤០.០០៩	៣៩.៩០៦	៣៩.៣៦៩	៤១.០៥៩	៤១.០៥៩	៤១.៦២៤	៤៤.១១៤	៤៤.០០១	៤៥.៦៩៦	៤៥.៦៩៦
កម្ចីពីមូលនិធិរូបិយវត្ថុអន្តរជាតិ	មិនមាន	មិនមាន	មិនមាន	មិនមាន	មិនមាន	មិនមាន	មិនមាន	មិនមាន	មិនមាន	មិនមាន	មិនមាន	មិនមាន
ប្រាក់បញ្ញើ និងរូបិយវត្ថុ	មិនមាន	មិនមាន	មិនមាន	មិនមាន	មិនមាន	មិនមាន	មិនមាន	មិនមាន	មិនមាន	មិនមាន	មិនមាន	មិនមាន
មូលបត្របំណុល	មិនមាន	មិនមាន	មិនមាន	មិនមាន	មិនមាន	មិនមាន	មិនមាន	មិនមាន	មិនមាន	មិនមាន	មិនមាន	មិនមាន
ប្រាក់កម្ចី	៣៩.០៨៩	៣៩.០៨៩	៤០.០០៩	៣៩.៩០៦	៣៩.៣៦៩	៤១.០៥៩	៤១.០៥៩	៤១.៦២៤	៤៤.១១៤	៤៤.០០១	៤៥.៦៩៦	៤៥.៦៩៦
បំណុលត្រូវសងផ្សេងទៀត	មិនមាន	មិនមាន	មិនមាន	មិនមាន	មិនមាន	មិនមាន	មិនមាន	មិនមាន	មិនមាន	មិនមាន	មិនមាន	មិនមាន
ធនាគារ ជាតិ នៃ កម្ពុជា	១.៤៥៦	១.៤៥៦	២.០៣៧	៣.៦៣៧	៣.៧៧៣	១.៣៩០	១.៣៩០	១.៣៨៧	១.៤០៣	១.៣៧៧	១.៣៩៦	១.៣៩៦
កម្ចីពីមូលនិធិរូបិយវត្ថុអន្តរជាតិ	១.៤៥៦	១.៤៥៦	១.៤៥៥	១.៣៨១	១.៣៣២	១.៣៩០	១.៣៩០	១.៣៨៧	១.៤០៣	១.៣៧៧	១.៣៩៦	១.៣៩៦
ប្រាក់បញ្ញើ និងរូបិយវត្ថុ	មិនមាន	មិនមាន	មិនមាន	មិនមាន	មិនមាន	មិនមាន	មិនមាន	មិនមាន	មិនមាន	មិនមាន	មិនមាន	មិនមាន
មូលបត្របំណុល	មិនមាន	មិនមាន	៦១១	២.២៥៦	២.៤៤១	០	០	០	០	០	០	០
ប្រាក់កម្ចី	មិនមាន	មិនមាន	មិនមាន	មិនមាន	មិនមាន	មិនមាន	មិនមាន	មិនមាន	មិនមាន	មិនមាន	មិនមាន	មិនមាន
បំណុលត្រូវសងផ្សេងទៀត	០	០	០	០	០	០	០	០	០	០	០	០
សាជីវកម្មទទួលប្រាក់បញ្ញើ*	៤២.០២៦	៤២.០២៦	៤៤.០២៩	៤៦.២៨៣	៤៧.៩៦៣	៤៩.៧១៣	៤៩.៧១៣	៤៩.៩១២	៤៩.៣៨៥	៤៦.៩៩៤	៤៥.៣៣៣	៤៥.៣៣៣
ប្រាក់បញ្ញើ និងរូបិយវត្ថុ	១៨.២៥៣	១៨.២៥៣	១៨.៧៤៤	១៨.៩៦២	១៨.៩៦០	១៨.៩៨៣	១៨.៩៨៣	១៨.៤៦០	១៨.៤៦៣	១៨.៣៧៨	១៧.៨៦១	១៧.៨៦១
មូលបត្របំណុល	០	០	៣	៤	២	២	២	២	១	១	២	២
ប្រាក់កម្ចី	២៣.៧៧២	២៣.៧៧២	២៥.២៧៩	២៧.៣១៧	២៩.០០១	៣០.៧២៩	៣០.៧២៩	៣១.៤៥០	៣០.៩២១	២៨.៦១៩	២៧.៤៧០	២៧.៤៧០
បំណុលត្រូវសងផ្សេងទៀត	មិនមាន	មិនមាន	មិនមាន	មិនមាន	មិនមាន	មិនមាន	មិនមាន	មិនមាន	មិនមាន	មិនមាន	មិនមាន	មិនមាន
បំណុលក្រៅប្រទេស (សរុប)	៨២.៥៧១	៨២.៥៧១	៨៦.០៧៥	៨៩.៨២៥	៩១.១០៥	៩២.១៦២	៩២.១៦២	៩២.៩២៣	៩៤.៩០២	៩២.៣៧២	៩២.៤២៦	៩២.៤២៦

*សាជីវកម្មទទួលប្រាក់បញ្ញើលើកលែងធនាគារជាតិនៃកម្ពុជា

អត្រាប្តូរប្រាក់ (រៀល/ដុល្លារ)	៤.១១៤	៤.១១៤	៤.០៧៣	៤.០៩៦	៤.១២២	៤.១១៨	៤.១១៨	៤.០៥៧	៤.១៣១	៤.១២៥	៤.០៨៥	៤.០៨៥
--------------------------------	-------	-------	-------	-------	-------	-------	-------	-------	-------	-------	-------	-------

តារាង១១ ៖ អនុធានាបង្កើតទូទាត់

អនុប្រតិបត្តិវិស្វកម្ម	ត្រីមាស-២១	២០២១	ត្រីមាស-២២	ត្រីមាស-២២	ត្រីមាស-២២	ត្រីមាស-២២	ត្រីមាស-២២	ត្រីមាស-២២	ត្រីមាស-២២	ត្រីមាស-២២	ត្រីមាស-២២	ត្រីមាស-២២	ត្រីមាស-២២	ត្រីមាស-២២	ត្រីមាស-២២	
ការនាំចេញទំនិញផ្សេងៗនៃគណនីចរន្ត	៨១,៩%	៨១,៨%	៨២,០%	៨១,៧%	៧៣,៩%	៧៣,៩%	៧២,២%	៧៤,៧%	៧៤,៥%	៧៦,២%	៧៤,៥%	៧៤,៥%	៧៤,៥%	៧៤,៥%	៧៤,៥%	៧៤,៥%
ការនាំចូលទំនិញផ្សេងៗនៃគណនីចរន្ត	៨៩,៥%	៨៨,៤%	៨៧,៦%	៨៨,០%	៨៥,០%	៨៥,០%	៨៧,០%	៨៥,២%	៨៦,៦%	៨៥,៧%	៨៥,៥%	៨៥,៥%	៨៥,៥%	៨៥,៥%	៨៥,៥%	៨៥,៥%
ការនាំចេញទំនិញនិងសេវាផ្សេងៗនៃ ជ.ស.ស.	៧៩,៣%	៧៤,៨%	៨៣,៧%	៨៥,០%	៨៣,០%	៨៣,០%	៩២,៩%	៨៨,៨%	៨៦,៧%	៨៨,០%	៨៦,៧%	៨៥,៥%	៨៥,៥%	៨៥,៥%	៨៥,៥%	៨៥,៥%
ការនាំចូលទំនិញនិងសេវាផ្សេងៗនៃ ជ.ស.ស.	១៣៩,៧%	១២១,៦%	១១៥,៤%	១២៦,៤%	១០២,៤%	១០២,៤%	១២៥,៦%	៩០,៥%	៩៥,៥%	៩១,០%	៩៥,៥%	៩៥,៥%	៩៥,៥%	៩៥,៥%	៩៥,៥%	៩៥,៥%
ចំណូលពីការវិនិយោគផ្សេងៗនៃគណនីចរន្ត (គណនី)	១,១%	១,៣%	១,១%	០,៩%	១,៣%	១,៣%	១,០%	១,៣%	១,៣%	១,២%	១,៣%	១,៣%	១,៣%	១,២%	១,២%	១,២%
ចំណូលពីការវិនិយោគផ្សេងៗនៃគណនីចរន្ត (គណនី)	៤,០%	៤,៨%	៥,០%	៤,៣%	៤,៩%	៤,៩%	៤,៤%	៤,០%	៤,៥%	៣,៥%	៤,៥%	៤,៥%	៤,៥%	៤,៥%	៤,៥%	៤,៥%
សមតុល្យគណនីចរន្តផ្សេងៗនៃ ជ.ស.ស.	-៥២,៩%	-៤០,៤%	-២៥,៨%	-៣៦,៤%	-១២,៧%	-២៥,៦%	-២៥,៦%	-២៥,៦%	-២៥,៦%	-២៥,៦%	-២៥,៦%	-២៥,៦%	-២៥,៦%	-២៥,៦%	-២៥,៦%	-២៥,៦%
ប្រព្រឹត្តិការណ៍ទុនប្រុងប្រយ័ត្ននៃការនាំចូលគ្រប់	៧,២	៧,៥	៦,៥	៦,៣	៧,០	៧,០	៦,២	៧,៦	៧,៧	៧,៥	៧,៧	៧,៧	៧,៧	៧,៧	៧,៧	៧,៧

កំណត់បន្ទាញបច្ចេកទេស

ទស្សនាទាន និងនិយមន័យ

ស្ថិតិជញ្ជីងទូទាត់ (BOP) និងស្ថិតិស្ថានភាពវិនិយោគអន្តរជាតិ (IIP) ត្រូវបានចងក្រងដោយ ការិយាល័យស្ថិតិជញ្ជីងទូទាត់នៃនាយកដ្ឋានស្ថិតិ នៃធនាគារជាតិនៃកម្ពុជា និងបោះផ្សាយជារៀងរាល់ត្រីមាស ជារូបិយវត្ថុ (គិតជាប៊ីលានរៀល)។ ចាប់ពីត្រីមាសទី១ ឆ្នាំ២០១៩ តទៅ ធនាគារជាតិនៃកម្ពុជា នឹងផ្សព្វផ្សាយទិន្នន័យស្ថិតិជញ្ជីងទូទាត់ (BOP) និងស្ថានភាពវិនិយោគអន្តរជាតិ (IIP) តាមវិធីសាស្ត្រចងក្រងស្ថិតិជញ្ជីងទូទាត់និងស្ថានភាពវិនិយោគអន្តរជាតិបោះពុម្ពលើកទី៦ (BPM6) ក្នុងឆ្នាំ២០០៩ របស់មូលនិធិរូបិយវត្ថុអន្តរជាតិ (IMF)។

ស្ថិតិនេះគ្របដណ្តប់រាល់ប្រតិបត្តិការសេដ្ឋកិច្ចរបស់អង្គការសេដ្ឋកិច្ចទាំងអស់ រួមមាន រដ្ឋាភិបាលទូទៅ ធនាគារកណ្តាល គ្រឹះស្ថានហិរញ្ញវត្ថុទទួលប្រាក់បញ្ញើ គ្រឹះស្ថានហិរញ្ញវត្ថុផ្សេងទៀត សហគ្រាសអាជីវកម្ម អង្គការគ្រួសារ និងគ្រឹះស្ថានមិនរកប្រាក់ចំណេញបម្រើអង្គការគ្រួសារជា និវាសជនរបស់ប្រទេសកម្ពុជាជាមួយនឹងអនិវាសជន។ គ្រប់ប្រតិបត្តិការត្រូវបានកត់ត្រាតាមថ្លៃ ទីផ្សារក្នុងករណីដែលអាចធ្វើទៅបាន និងកត់ត្រាលើមូលដ្ឋានបូកបង្ហូរពន្ធ។ ជាក់ស្តែង ដោយសារពុំ មានប្រភពទិន្នន័យគ្រប់គ្រាន់ ទិន្នន័យនិងចំណាត់ថ្នាក់មួយចំនួនត្រូវបានប៉ាន់ស្មានដើម្បីបំពេញបន្ថែម។ ទិន្នន័យពាណិជ្ជកម្មទំនិញត្រូវបានប្រមូលពីអត្តនាយកដ្ឋានគយនិងរដ្ឋាករកម្ពុជានៃក្រសួងសេដ្ឋកិច្ច និងហិរញ្ញវត្ថុ។ ដោយការនាំចេញកត់ត្រាតាមមូលដ្ឋាន F.O.B ខណៈការនាំចូលដែលមានតម្លៃ C.I.F ត្រូវបានកែតម្រូវទៅជាតម្លៃ F.O.B។ ទិន្នន័យរដ្ឋបាលផ្សេងទៀត ជាពិសេសទិន្នន័យសម្រាប់ផ្នែកសេវា ចំណូលបឋម និងចំណូលបន្ទាប់បន្សំ ត្រូវបានកត់ត្រានៅពេលប្រតិបត្តិការសេដ្ឋកិច្ចកើតឡើង ឬផ្អែក លើមូលដ្ឋានបូកបង្ហូរពន្ធ ស្របពេលដែលទិន្នន័យផ្សេងទៀតដែលមិនអាចរកបានពីទិន្នន័យរដ្ឋបាល ត្រូវបានយកពីប្រព័ន្ធរាយការណ៍ប្រតិបត្តិការអន្តរជាតិ (ITRS) ដែលកត់ត្រាតាមមូលដ្ឋាន សាច់ប្រាក់ និងទិន្នន័យប៉ាន់ស្មានពីការធ្វើអង្កេត (ប្រសិនបើមាន)។ ដូចគ្នានេះដែរ ប្រតិបត្តិការហិរញ្ញវត្ថុ ក៏ត្រូវបានកត់ត្រានៅពេលមានប្រតិបត្តិការសេដ្ឋកិច្ចកើតឡើង ឬតាមមូលដ្ឋានបូកបង្ហូរពន្ធ។ ការកត់ត្រា បំណុលហួសកាលកំណត់ត្រូវបានធ្វើឡើងស្របតាមស្តង់ដារនៃវិធីសាស្ត្រចងក្រងស្ថិតិជញ្ជីងទូទាត់ និងស្ថានភាពវិនិយោគអន្តរជាតិ បោះពុម្ពលើកទី៦ របស់មូលនិធិរូបិយវត្ថុអន្តរជាតិ។

ទន្ទឹមនេះដែរ ការចងក្រងស្ថិតិជញ្ជីងទូទាត់ និងស្ថិតិស្ថានភាពវិនិយោគអន្តរជាតិ ក៏នៅមាន បញ្ហាប្រឈមមួយចំនួនផងដែរ។ ចំពោះគណនីចរន្ត អ្នកចងក្រងស្ថិតិបានជួបនូវការលំបាកដូចជា (១) ការប្រមូលទិន្នន័យទំនិញដែលពុំបានឆ្លងកាត់តាមគយ (២) ទិន្នន័យសេវាផ្សេងៗ និងចំណូល បឋមដែលទទួលបានពីទិន្នន័យរដ្ឋបាលមួយចំនួនមានតែជាទិន្នន័យប្រចាំឆមាស ឬប្រចាំឆ្នាំ និង តាមរយៈការអង្កេតម្តងម្កាល និង (៣) ប្រភពទិន្នន័យព័ត៌មានអំពីចំណូលបន្ទាប់បន្សំក្រោមទម្រង់ជា ការបង្វែរឯកជន បង្វែរផ្លូវការ និងបង្វែរដើមទុន នៅមានកម្រិត។ ដូចគ្នានេះ ទិន្នន័យផ្នែកស្ថានភាព វិនិយោគអន្តរជាតិក៏នៅមានកម្រិតនៅឡើយ ដូចជាស្ថិតិវិនិយោគផ្ទាល់បរទេស និង វិនិយោគផ្សេង ទៀតរបស់ផ្នែកឯកជននិងវិនិយោគរបស់និវាសជនកម្ពុជាទៅក្រៅប្រទេស ដោយសារកង្វះខាត ប្រភពទិន្នន័យ។ បច្ចុប្បន្ន ស្ថិតិវិនិយោគផ្ទាល់បរទេសគឺពឹងផ្អែកទាំងស្រុងទៅលើទិន្នន័យរដ្ឋបាល ប៉ុន្តែជាស្តង់ដារ ទិន្នន័យនេះត្រូវបានចងក្រងដោយផ្អែកលើលទ្ធផលអង្កេតជាទៀងទាត់។ ដូចគ្នានេះ ការចងក្រងស្ថិតិវិនិយោគបរទេសផ្អែកលើប្រភពដើមរបស់វិនិយោគិនបរទេសនៅមានកម្រិតនៅឡើយ។ ចំពោះស្ថិតិស្ថានភាពបំណុលបរទេស ទិន្នន័យបច្ចុប្បន្នមានត្រឹមតែស្ថានភាពបំណុលផ្នែករដ្ឋាភិបាល

និងវិស័យធនាគារតែប៉ុណ្ណោះ ខណៈស្ថានភាពបំណុលក្រៅប្រទេសរបស់វិស័យឯកជនក្រៅពី
ធនាគារមិនទាន់មានទិន្នន័យនៅឡើយ។

ការនាំចេញ និងការនាំចូលទំនិញ

ការប៉ាន់ស្មានសម្រាប់ផ្នែកពាណិជ្ជកម្មទំនិញទូទៅ ត្រូវបានធ្វើឡើងសម្រាប់ការនាំចេញ និង
ការនាំចូលទំនិញជាប់ពន្ធ និងរួចពន្ធ ព្រមទាំងការធ្វើពាណិជ្ជកម្មទំនិញក្រៅផ្លូវការផងដែរ។

ការនាំចេញទំនិញ ត្រូវបានប៉ាន់ស្មានតាមប្រភេទមុខទំនិញសំខាន់ៗ ដូចជា ការនាំចេញ
ផលិតផលកាត់ដេរ (សម្លៀកបំពាក់ ស្បែកជើង ទំនិញសម្រាប់ធ្វើដំណើរ និងផលិតផលកាត់ដេរផ្សេង
ទៀត) ផលិតផលកម្មស្ថាប័នក្រៅពីកាត់ដេរ (គ្រឿងបន្លាស់យានយន្ត គ្រឿងបរិក្ខារអគ្គិសនី
ទោចក្រយាន និងផលិតផលកម្មស្ថាប័នផ្សេងទៀត) ផលិតផលកសិកម្ម (កៅស៊ូ អង្ករ និងផលិតផល
កសិកម្មផ្សេងទៀត) និងការនាំចេញបន្ត ដោយផ្អែកលើទិន្នន័យទទួលបានពីអគ្គនាយកដ្ឋានគយនិង
រដ្ឋាករកម្ពុជា នៃក្រសួងសេដ្ឋកិច្ចនិងហិរញ្ញវត្ថុ គូបផ្សំជាមួយនឹងការប៉ាន់ស្មានបំពេញបន្ថែមលើ
ពាណិជ្ជកម្មក្រៅផ្លូវការ តាមរយៈការសង្កេតពាណិជ្ជកម្មតាមព្រំដែន និងទិន្នន័យបន្ថែមពីក្រសួង-ស្ថាប័ន
ពាក់ព័ន្ធនិងប្រទេសដៃគូពាណិជ្ជកម្ម។

ការនាំចូលទំនិញ ត្រូវបានប៉ាន់ស្មានតាមមុខទំនិញសំខាន់ៗ ដូចជា ការនាំចូលវត្ថុធាតុដើម
សម្រាប់វិស័យកាត់ដេរ សម្ភារនិងបរិក្ខារសំណង់ យានយន្ត ប្រេងឥន្ធនៈ ម្ហូបអាហារនិងភេសជ្ជៈ
មាសមិនមែនរូបិយវត្ថុ និងទំនិញផ្សេងទៀត ដោយផ្អែកតាមទិន្នន័យទទួលបានពីអគ្គនាយកដ្ឋាន
គយនិងរដ្ឋាករកម្ពុជា នៃក្រសួងសេដ្ឋកិច្ចនិងហិរញ្ញវត្ថុ ពីតម្លៃ C.I.F ទៅជាតម្លៃ F.O.B គូបផ្សំ
ជាមួយនឹងការប៉ាន់ស្មានបំពេញបន្ថែមលើពាណិជ្ជកម្មក្រៅផ្លូវការ តាមរយៈការសង្កេតពាណិជ្ជកម្ម
តាមព្រំដែន និងទិន្នន័យបន្ថែមពីក្រសួង-ស្ថាប័នពាក់ព័ន្ធ ព្រមទាំងទិន្នន័យរបស់ប្រទេសដៃគូ
ពាណិជ្ជកម្ម។

សេវា

ថ្លៃឈ្នួលដឹកជញ្ជូនត្រូវបានប៉ាន់ស្មានស្មើនឹង ៩% នៃតម្លៃនាំចូល C.I.F ស្របពេលដែលថ្លៃ
ធានារ៉ាប់រងស្មើនឹង ១% នៃតម្លៃនាំចូល C.I.F។ ថ្លៃឈ្នួលដឹកជញ្ជូនសម្រាប់ការនាំចូលនិងការនាំចេញ
ត្រូវបានបែងចែកដោយឡែកពីគ្នា រវាងការដឹកជញ្ជូនតាមផ្លូវអាកាស ផ្លូវទឹក ផ្លូវគោក និងការដឹក
ជញ្ជូនផ្សេងទៀត។ ថ្លៃឈ្នួលដឹកជញ្ជូនសម្រាប់ការនាំចូលដែលដឹកដោយក្រុមហ៊ុនអាកាសចរណ៍
របស់អនិវាសជនត្រូវបានប៉ាន់ស្មានដោយប្រើប្រាស់ថ្លៃឈ្នួលដឹកជញ្ជូនគិតជាមធ្យមក្នុងមួយគោន
គុណនឹងបរិមាណនៃការនាំចូល។ ថ្លៃឈ្នួលដឹកជញ្ជូនលើការនាំចេញដែលដឹកដោយក្រុមហ៊ុន
អាកាសចរណ៍របស់អនិវាសជនត្រូវបានប៉ាន់ស្មានឡើងដោយប្រើប្រាស់វិធីដូចគ្នា។

ការដឹកជញ្ជូនតាមផ្លូវអាកាស ថ្លៃឈ្នួលសេវាអ្នកដំណើរដែលទូទាត់ដោយនិវាសជនឱ្យទៅ
ក្រុមហ៊ុនអាកាសចរណ៍របស់អនិវាសជន ត្រូវបានប៉ាន់ស្មានដោយផ្អែកលើព័ត៌មានអំពីចំនួនអ្នក
ដំណើរដោយគូបផ្សំជាមួយនឹងទិន្នន័យដែលបានប្រមូលដោយរដ្ឋលេខាធិការដ្ឋានអាកាសចរស៊ីវិល
និងអគ្គនាយកដ្ឋានអន្តោប្រវេសន៍ នៃក្រសួងមហាផ្ទៃ អំពីចំនួននៃការមកដល់ និងការចេញដំណើរ
របស់និវាសជននិងអនិវាសជន និងចំនួនអ្នកដំណើរតាមជើងយន្តហោះរបស់ក្រុមហ៊ុនអាកាសចរណ៍
នីមួយៗ។ ចំណែកថ្លៃសំបុត្រយន្តហោះជាមធ្យមរបស់អ្នកដំណើរជានិវាសជននិងអនិវាសជនដែល
បានទូទាត់ឱ្យទៅក្រុមហ៊ុនអាកាសចរណ៍ជានិវាសជននិងអនិវាសជន ត្រូវបានប៉ាន់ស្មានដោយប្រើប្រាស់
ទិន្នន័យពីភ្នាក់ងារក្រុមហ៊ុនទេសចរណ៍និងទិន្នន័យតម្លៃសំបុត្រនៅលើគេហទំព័ររបស់ក្រុមហ៊ុន

អាកាសចរណ៍។ សេវាដឹកជញ្ជូនតាមផ្លូវអាកាសផ្សេងទៀត ត្រូវបានប៉ាន់ស្មានដោយផ្អែកលើព័ត៌មានដែលបានផ្តល់ដោយក្រុមហ៊ុនអាកាសចរណ៍របស់និវាសជន ចំពោះការចំណាយនៅតាមព្រលានយន្តហោះបរទេស និងព័ត៌មានដែលបានផ្តល់ដោយរដ្ឋលេខាធិការដ្ឋានអាកាសចរណ៍ស៊ីវិល ចំពោះការចំណាយនៅកម្ពុជាដោយក្រុមហ៊ុនអាកាសចរណ៍របស់អនិវាសជន។

ការដឹកជញ្ជូនតាមផ្លូវទឹក ថ្លៃឈ្នួលដឹកជញ្ជូនលើការនាំចូលតាមនាវារបស់អនិវាសជនត្រូវបានប៉ាន់ស្មានដោយដកចេញថ្លៃឈ្នួលដឹកជញ្ជូនទំនិញនាំចូលតាមអាកាស ពីការប៉ាន់ស្មានថ្លៃឈ្នួលដឹកជញ្ជូនលើការនាំចូលសរុប គុណនឹងចំណែកនៃការដឹកជញ្ជូនតាមនាវារបស់អនិវាសជន។ ថ្លៃឈ្នួលដឹកជញ្ជូនលើការនាំចេញតាមនាវារបស់និវាសជនត្រូវបានប៉ាន់ស្មានដោយយកថ្លៃឈ្នួលដឹកជញ្ជូនមធ្យមចំពោះទំនិញនាំចេញគុណនឹងសមាមាត្រនៃការនាំចេញ (គិតជាភោស) ដែលដឹកដោយនាវារបស់និវាសជន។ សេវាដឹកជញ្ជូនតាមផ្លូវទឹកផ្សេងទៀតត្រូវបានប៉ាន់ស្មានដោយផ្អែកលើព័ត៌មានដែលបានផ្តល់ដោយភ្នាក់ងារនាវាចរ និងអាជ្ញាធរកំពង់ផែរបស់និវាសជន។

សេវាធ្វើដំណើរ (ឥណទាន) ចំណូលពីសេវាធ្វើដំណើរត្រូវបានប៉ាន់ស្មានការចំណាយដាច់ដោយឡែកៗពីគ្នា តាមប្រភេទអ្នកធ្វើដំណើរ ដូចជា ភ្ញៀវទេសចរ ពាណិជ្ជករ អ្នកការទូត និងអ្នកលេងល្បែង។ ព័ត៌មានស្តីពីចំនួនការមកដល់នៃភ្ញៀវទេសចរ ពាណិជ្ជករ អ្នកការទូតនិងអ្នកលេងល្បែងរយៈពេលនៃការស្នាក់អាស្រ័យនិងការចំណាយគិតជាមធ្យមតាមប្រភេទអ្នកធ្វើដំណើរ ត្រូវបានប្រមូលពីក្រសួងទេសចរណ៍ ក្រសួងមហាផ្ទៃ ភ្នាក់ងារធ្វើដំណើរនានា និងតាមរយៈការធ្វើអង្កេត។

សេវាធ្វើដំណើរ (ឥណពន្ធ) ចំណាយលើសេវាធ្វើដំណើរត្រូវបានប៉ាន់ស្មានដោយផ្អែកលើចំនួនអ្នកធ្វើដំណើរជានិវាសជនទៅក្រៅប្រទេស រយៈពេលស្នាក់អាស្រ័យ និងការចំណាយជាមធ្យមតាមប្រភេទនីមួយៗនៅក្រៅប្រទេស។ ការប៉ាន់ស្មានត្រូវបានធ្វើឡើងដោយឡែកពីគ្នាចំពោះការធ្វើដំណើរផ្ទាល់ខ្លួននិងជាធុរកិច្ច ប៉ុន្តែក្នុងការបោះពុម្ពផ្សាយទិន្នន័យទាំងពីរនេះពុំបានញែកឱ្យដាច់ពីគ្នាទេ។

សេវាផ្សេងៗ រួមមាន សេវាសាងសង់ សេវាធានារ៉ាប់រងនិងប្រាក់សោធននិវត្តន៍ សេវាហិរញ្ញវត្ថុ សេវាកម្រៃនៃការប្រើប្រាស់កម្មសិទ្ធិបញ្ញា សេវាទូរគមនាគមន៍ កុំព្យូទ័រនិងព័ត៌មាន សេវាពាណិជ្ជកម្មផ្សេងៗ សេវាផ្ទាល់ខ្លួន វប្បធម៌និងការកំសាន្ត និងទំនិញនិងសេវារដ្ឋាភិបាលមិនមានរាប់បញ្ចូលនៅកន្លែងផ្សេងទៀត ត្រូវបានប៉ាន់ស្មានផ្អែកលើទិន្នន័យពីប្រព័ន្ធរបាយការណ៍ពីប្រតិបត្តិការអន្តរជាតិនិងប្រភពទិន្នន័យផ្សេងដែលមាន។ ដោយឡែក ទិន្នន័យសេវាកម្មសាលលើធាតុចូលរូបវន្តកាន់កាប់ដោយអនិវាសជន និងសេវាថែទាំនិងជួសជុលមិនមានរាប់បញ្ចូលនៅកន្លែងផ្សេងទៀតពុំទាន់មានប្រភពទិន្នន័យ ឬការធ្វើអង្កេតនៅឡើយ។

គណនីចំណូលបឋម (ឥណទាន និងឥណពន្ធ)

គណនីចំណូលបឋម រួមមាន ប្រាក់បៀវត្សរបស់និយោជិត និងចំណូលពីការវិនិយោគបែងចែកតាមប្រភេទឧបករណ៍ហិរញ្ញវត្ថុ ដូចជា វិនិយោគផ្ទាល់ វិនិយោគលើផលបត្រ វិនិយោគផ្សេងទៀត និងទុនបម្រុងអន្តរជាតិ។ ប្រាក់បៀវត្សរបស់និយោជិត (ឥណទាន) ត្រូវបានប៉ាន់ស្មានដោយផ្អែកលើទិន្នន័យចំនួនពលករធ្វើការនៅក្រៅប្រទេសពីក្រសួងការងារនិងបណ្តុះបណ្តាលវិជ្ជាជីវៈ ចំណូលជាមធ្យមបែងចែកតាមប្រទេសនិងជំនាញ ចំណូលប្រាក់បៀវត្សរបស់និយោជិតជានិវាសជនធ្វើការនៅស្ថានទូតបរទេស។ ខណៈប្រាក់បៀវត្សរបស់និយោជិត (ឥណពន្ធ) ត្រូវបានប៉ាន់ស្មានតាមទិន្នន័យដែលទទួលបានពីប្រព័ន្ធរបាយការណ៍ប្រតិបត្តិការអន្តរជាតិ។ ចំពោះចំណូលរបស់វិនិយោគផ្ទាល់

(ឥណទាន) ត្រូវបានប៉ាន់ស្មានដោយផ្អែកលើទិន្នន័យដែលទទួលបានពីប្រព័ន្ធរាយការណ៍ប្រតិបត្តិការអន្តរជាតិ។ ទន្ទឹមនេះ ចំណូលរបស់វិនិយោគផ្ទាល់ (ឥណទាន) ត្រូវបានប៉ាន់ស្មានពីចំណូលវិនិយោគផ្ទាល់របស់អនិវាសជនលើវិស័យធនាគារ សហគ្រាសវិនិយោគដែលចុះបញ្ជីទទួលបានប្រព័ន្ធអនុគ្រោះពីក្រុមប្រឹក្សាអភិវឌ្ឍន៍កម្ពុជា និងវិស័យកាស៊ីណូ ខណៈចំណូលពីក្រុមហ៊ុនវិនិយោគផ្សេងទៀតមិនទាន់មានប្រភពទិន្នន័យផ្លូវការ ឬការធ្វើអង្កេតនៅឡើយ។ ដោយឡែក ប្រាក់ចំណូលវិនិយោគលើផលបត្រ (ឥណទាន) ត្រូវបានប៉ាន់ស្មានតាមទិន្នន័យដែលទទួលបានពីប្រព័ន្ធរាយការណ៍ប្រតិបត្តិការអន្តរជាតិ ខណៈផ្នែកឥណទានមិនទាន់មានប្រភពទិន្នន័យ ដោយសារទីផ្សារមូលបត្រនៅកម្ពុជាទើបនឹងបង្កើតថ្មី និងពុំទាន់មានដំណើរការសកម្មឡើយ។ ប្រាក់ចំណូលពីការវិនិយោគផ្សេងទៀត (ឥណទាន) ត្រូវបានប៉ាន់ស្មានតាមទិន្នន័យដែលទទួលបានពីប្រព័ន្ធរាយការណ៍ប្រតិបត្តិការអន្តរជាតិ ស្របពេលដែលផ្នែកឥណទានត្រូវបានប៉ាន់ស្មានទៅតាមស្ថិតិបំណុលក្រៅប្រទេសដែលបានមកពីនាយកដ្ឋានគ្រប់គ្រងបំណុលនៃអគ្គនាយកដ្ឋានសហប្រតិបត្តិការអន្តរជាតិនិងគ្រប់គ្រងបំណុលនៃក្រសួងសេដ្ឋកិច្ច និងហិរញ្ញវត្ថុ ចំណាយការប្រាក់ទៅឱ្យអនិវាសជនដោយគ្រឹះស្ថានធនាគារ និងទិន្នន័យដែលទទួលបានពីប្រព័ន្ធរាយការណ៍ប្រតិបត្តិការអន្តរជាតិ ខណៈដែលចំណាយការប្រាក់របស់វិស័យឯកជនផ្សេងទៀតមិនទាន់មានប្រភពទិន្នន័យឬការធ្វើអង្កេតនៅឡើយ។ ចំពោះចំណូលពីការវិនិយោគទុនបម្រុងបរទេសត្រូវបានប៉ាន់ស្មានតាមរយៈទិន្នន័យរបស់ធនាគារជាតិនៃកម្ពុជា។

គណនីចំណូលបន្ទាប់បន្សំ (ឥណទាន និងឥណទាន)

ចំណូលបន្ទាប់បន្សំ (ឥណទាន) ត្រូវបានប៉ាន់ស្មានដោយផ្អែកលើទិន្នន័យរបស់ក្រុមប្រឹក្សាអភិវឌ្ឍន៍កម្ពុជា និងស្ថិតិហិរញ្ញវត្ថុរដ្ឋាភិបាល។ បន្ថែមលើនេះ ប្រាក់បង្វែររបស់ពលករត្រូវបានប៉ាន់ស្មានដោយផ្អែកលើទិន្នន័យចំនួនពលករធ្វើការនៅក្រៅប្រទេសពីក្រសួងការងារនិងបណ្តុះបណ្តាលវិជ្ជាជីវៈ ចំណូលជាមធ្យមបែងចែកតាមប្រទេសនិងជំនាញ គួបផ្សំនឹងទិន្នន័យប្រព័ន្ធរាយការណ៍ប្រតិបត្តិការអន្តរជាតិ។ ដូចគ្នានេះ ចំណូលបន្ទាប់បន្សំ (ឥណទាន) ត្រូវបានប៉ាន់ស្មានដោយផ្អែកលើស្ថិតិហិរញ្ញវត្ថុរដ្ឋាភិបាលចំពោះវិស័យរដ្ឋាភិបាល និងទិន្នន័យប្រព័ន្ធរាយការណ៍ប្រតិបត្តិការអន្តរជាតិចំពោះវិស័យផ្សេងទៀត។

គណនីដើមទុន

ទិន្នន័យអំពីការលើកលែងបំណុលផ្លូវការត្រូវបានប៉ាន់ស្មានផ្អែកលើទិន្នន័យប្រមូលពីនាយកដ្ឋានគ្រប់គ្រងបំណុលនៃអគ្គនាយកដ្ឋានសហប្រតិបត្តិការអន្តរជាតិនិងគ្រប់គ្រងបំណុលនៃក្រសួងសេដ្ឋកិច្ចនិងហិរញ្ញវត្ថុ។ ទិន្នន័យអំពីការលើកលែងបំណុលរបស់ផ្នែកឯកជនពុំទាន់អាចរកបាននៅឡើយ។ ទិន្នន័យអំពីបង្វែរដើមទុនផ្សេងទៀត ត្រូវបានប៉ាន់ស្មានផ្អែកលើទិន្នន័យប្រមូលពីក្រុមប្រឹក្សាអភិវឌ្ឍន៍កម្ពុជា។

គណនីហិរញ្ញវត្ថុ

វិនិយោគផ្ទាល់នៅក្រៅប្រទេស ត្រូវបានបែងចែកតាមប្រភេទឧបករណ៍ ដូចជា វិនិយោគផ្ទាល់វិនិយោគលើផលបត្រ វិនិយោគលើឧបករណ៍និស្សន្ទ វិនិយោគផ្សេងទៀត និងទ្រព្យសកម្មជាទុនបម្រុង។ វិនិយោគផ្ទាល់ (ផ្នែកទ្រព្យសកម្ម) ត្រូវបានប៉ាន់ស្មានដោយផ្អែកលើទិន្នន័យប្រព័ន្ធរាយការណ៍ប្រតិបត្តិការអន្តរជាតិ ខណៈវិនិយោគផ្ទាល់ (ផ្នែកទ្រព្យអកម្ម) ត្រូវបានប៉ាន់ស្មានដោយផ្អែកលើទិន្នន័យវិនិយោគផ្ទាល់របស់អនិវាសជនលើវិស័យធនាគារ សហគ្រាសវិនិយោគដែលចុះបញ្ជីទទួលបានប្រព័ន្ធអនុគ្រោះពីក្រុមប្រឹក្សាអភិវឌ្ឍន៍កម្ពុជា។ ការវិនិយោគរបស់ក្រុមហ៊ុនវិនិយោគផ្សេងទៀតត្រូវ

បានប៉ាន់ស្មានដោយផ្អែកលើទិន្នន័យប្រព័ន្ធរបាយការណ៍ប្រតិបត្តិការអន្តរជាតិ ដោយសារពុំទាន់មាន ទិន្នន័យពីការធ្វើអង្កេត។ ដោយឡែក ការវិនិយោគលើផលបត្រ (ផ្នែកទ្រព្យសកម្ម) ត្រូវបានប៉ាន់ស្មាន តាមទិន្នន័យពីគ្រឹះស្ថានធនាគារ និងទិន្នន័យប្រព័ន្ធរបាយការណ៍ប្រតិបត្តិការអន្តរជាតិ ខណៈផ្នែក ទ្រព្យអកម្មមិនទាន់មានប្រភពទិន្នន័យដោយសារទីផ្សារមូលបត្រនៅកម្ពុជាទើបនឹងបង្កើតថ្មីនិងពុំទាន់ មានដំណើរការសកម្មឡើយ។ ចំពោះការវិនិយោគលើឧបករណ៍និស្សន្ទពុំទាន់មានប្រភពទិន្នន័យនៅ ឡើយ។ ការវិនិយោគផ្សេងទៀត (ផ្នែកទ្រព្យសកម្ម) ត្រូវបានប៉ាន់ស្មានដោយផ្អែកលើទិន្នន័យពី គ្រឹះស្ថានធនាគារ ទិន្នន័យពីក្រសួងសេដ្ឋកិច្ចនិងហិរញ្ញវត្ថុ និងទិន្នន័យប្រព័ន្ធរបាយការណ៍ប្រតិបត្តិការ អន្តរជាតិ ស្របពេលដែលផ្នែកទ្រព្យអកម្មត្រូវបានប៉ាន់ស្មានដោយផ្អែកលើទិន្នន័យពីគ្រឹះស្ថាន ធនាគារ និងទិន្នន័យប្រព័ន្ធរបាយការណ៍ប្រតិបត្តិការអន្តរជាតិ។ ទ្រព្យសកម្មជាទុនម្រុងត្រូវបានប៉ាន់ស្មាន តាមរយៈទិន្នន័យរបស់ធនាគារជាតិនៃកម្ពុជា។

ស្ថានភាពវិនិយោគអន្តរជាតិ និងបំណុលក្រៅប្រទេស

ស្ថិតិស្ថានភាពវិនិយោគអន្តរជាតិ ត្រូវបានប៉ាន់ស្មានដូចនឹងវិធីសាស្ត្រចងក្រងនៅក្នុងគណនី ហិរញ្ញវត្ថុ ប៉ុន្តែត្រូវបានគណនាជាសន្និធិចុងគ្រាដោយរាប់បញ្ចូលបម្រែបម្រួលអត្រាប្តូរប្រាក់ ការប្រែប្រួល ថ្លៃ និងការប្រែប្រួលផ្សេងទៀត។ វិនិយោគផ្ទាល់នៅក្រៅប្រទេសត្រូវបានបែងចែកតាមប្រភេទ ឧបករណ៍ ដូចជា វិនិយោគផ្ទាល់ វិនិយោគលើផលបត្រ វិនិយោគលើឧបករណ៍និស្សន្ទ វិនិយោគផ្សេង ទៀត និងទ្រព្យសកម្មជាទុនម្រុង។ វិនិយោគផ្ទាល់ (ផ្នែកទ្រព្យសកម្ម) ត្រូវបានប៉ាន់ស្មានដោយផ្អែក លើទិន្នន័យប្រព័ន្ធរបាយការណ៍ប្រតិបត្តិការអន្តរជាតិ ខណៈវិនិយោគផ្ទាល់ (ផ្នែកទ្រព្យអកម្ម) ត្រូវបាន ប៉ាន់ស្មានដោយផ្អែកលើទិន្នន័យវិនិយោគផ្ទាល់របស់អនិវាសន៍លើវិស័យធនាគារ សហគ្រាស វិនិយោគដែលចុះបញ្ជីទទួលបានប្រព័ន្ធអនុគ្រោះពីក្រុមប្រឹក្សាអភិវឌ្ឍន៍កម្ពុជា។ ការវិនិយោគរបស់ ក្រុមហ៊ុនវិនិយោគផ្សេងទៀតត្រូវបានប៉ាន់ស្មានដោយផ្អែកលើទិន្នន័យប្រព័ន្ធរបាយការណ៍ប្រតិបត្តិការ អន្តរជាតិ ដោយសារពុំទាន់មានទិន្នន័យពីការធ្វើអង្កេត។ ដោយឡែក ការវិនិយោគលើផលបត្រ (ផ្នែក ទ្រព្យសកម្ម) ត្រូវបានប៉ាន់ស្មានតាមទិន្នន័យពីគ្រឹះស្ថានធនាគារ និងទិន្នន័យប្រព័ន្ធរបាយការណ៍ ប្រតិបត្តិការអន្តរជាតិ ខណៈផ្នែកទ្រព្យអកម្មមិនទាន់មានប្រភពទិន្នន័យដោយសារទីផ្សារមូលបត្រនៅ កម្ពុជាទើបនឹងបង្កើតថ្មីនិងពុំទាន់មានដំណើរការសកម្មឡើយ។ ចំពោះការវិនិយោគលើឧបករណ៍ និស្សន្ទពុំទាន់មានប្រភពទិន្នន័យនៅឡើយ។ ការវិនិយោគផ្សេងទៀត (ផ្នែកទ្រព្យសកម្ម) ត្រូវបាន ប៉ាន់ស្មានដោយផ្អែកលើទិន្នន័យពីគ្រឹះស្ថានធនាគារ ទិន្នន័យពីក្រសួងសេដ្ឋកិច្ច និងហិរញ្ញវត្ថុ និង ទិន្នន័យប្រព័ន្ធរបាយការណ៍ប្រតិបត្តិការអន្តរជាតិ ស្របពេលដែលផ្នែកទ្រព្យអកម្មត្រូវបានប៉ាន់ស្មាន ដោយផ្អែកលើទិន្នន័យពីគ្រឹះស្ថានធនាគារ និងទិន្នន័យប្រព័ន្ធរបាយការណ៍ប្រតិបត្តិការអន្តរជាតិ។ ទ្រព្យសកម្មជាទុនម្រុងត្រូវបានប៉ាន់ស្មានតាមរយៈទិន្នន័យរបស់ធនាគារជាតិនៃកម្ពុជា។

បំណុលក្រៅប្រទេស ត្រូវបានប៉ាន់ស្មានដោយផ្អែកលើ ទិន្នន័យពីក្រសួងសេដ្ឋកិច្ច និងហិរញ្ញវត្ថុ ធនាគារជាតិនៃកម្ពុជា និងគ្រឹះស្ថានធនាគារ។ ដោយឡែកបំណុលក្រៅប្រទេសវិស័យឯកជនផ្សេង ទៀតមិនទាន់មានប្រភពទិន្នន័យឬការធ្វើអង្កេតនៅឡើយ។

ការផ្សព្វផ្សាយ និងការកែលម្អឡើងវិញ

ការផ្សព្វផ្សាយស្ថិតិជញ្ជីងទូទាត់ និងស្ថានភាពវិនិយោគអន្តរជាតិត្រូវបានផ្សព្វផ្សាយនៅក្នុង ព្រឹត្តិបត្រស្ថិតិជញ្ជីងទូទាត់កម្ពុជានិងគេហទំព័ររបស់ធនាគារជាតិនៃកម្ពុជាជាប្រចាំត្រីមាស របាយការណ៍ ប្រចាំឆមាសនិងឆ្នាំរបស់ធនាគារជាតិនៃកម្ពុជា ប្រព័ន្ធផ្សព្វផ្សាយទិន្នន័យទូទៅដែលត្រូវបានកែលម្អថ្មី

របស់កម្ពុជា (e-GDDS) និងសៀវភៅស្ថិតិជញ្ជីងទូទាត់របស់មូលនិធិរូបិយវត្ថុអន្តរជាតិ។

ការកែតម្រូវទិន្នន័យស្ថិតិជញ្ជីងទូទាត់ និងស្ថានភាពវិនិយោគអន្តរជាតិដែលបានផ្សព្វផ្សាយ រួចហើយត្រូវបានធ្វើឡើងក្នុងករណី ការកែតម្រូវទិន្នន័យនិងប្រភពទិន្នន័យ ការពង្រីកវិសាលភាព ទិន្នន័យ និងការកែប្រែវិធីសាស្ត្រចងក្រង។ ការកែតម្រូវនេះ ត្រូវបានធ្វើឡើងក្នុងគោលបំណងពង្រឹង គុណភាពទិន្នន័យនិងវិសាលភាពគ្របដណ្តប់ និងភាពស៊ីគ្នានៃស្ថិតិម៉ាក្រូសេដ្ឋកិច្ចផ្សេងទៀត ដូចជា ស្ថិតិគណនេយ្យជាតិ ស្ថិតិហិរញ្ញវត្ថុរដ្ឋាភិបាល និងស្ថិតិរូបិយវត្ថុនិងហិរញ្ញវត្ថុ។

តារាងសង្ខេបស្តីពីការផ្លាស់ប្តូរវិធានវិធីសាស្ត្រចម្រុះស្ថិតិជញ្ជីងទូទាត់

បោះពុម្ពលើកទី៥ (BPM5) និងបោះពុម្ពលើកទី៦ (BPM6)

លេខ	ឈ្មោះ	បោះពុម្ពលើកទី៦ (BPM6)	បោះពុម្ពលើកទី៥ (BPM5)
១	ប្រតិបត្តិការនៅក្នុងគណនីចរន្ត និងដើមទុន	រាល់ប្រតិបត្តិការ (ទាំងផ្នែកឥណទាន និងឥណពន្ធ) ត្រូវបានកត់ត្រាជា សញ្ញាវិជ្ជមាន (+)	ប្រតិបត្តិការឥណទានត្រូវបានកត់ត្រាជា សញ្ញាវិជ្ជមាន (+) និងប្រតិបត្តិការឥណពន្ធត្រូវបានកត់ត្រាជា សញ្ញាអវិជ្ជមាន (-)
២	ប្រតិបត្តិការនៅក្នុងគណនីហិរញ្ញវត្ថុ	លំហូរហិរញ្ញវត្ថុត្រូវបានកត់ត្រាផ្អែកលើមូលដ្ឋានដុលសម្រាប់ឧបករណ៍នីមួយៗ ១/- ការកើនឡើងទ្រព្យសកម្មហិរញ្ញវត្ថុសុទ្ធ ២/- ការកើនឡើងទ្រព្យអកម្មហិរញ្ញវត្ថុសុទ្ធ	លំហូរហិរញ្ញវត្ថុត្រូវបានបង្ហាញលម្អិតអំពីឥណទាន និងឥណពន្ធ៖ ទ្រព្យសកម្មហិរញ្ញវត្ថុ និងទ្រព្យអកម្មហិរញ្ញវត្ថុ
៣	គណនីហិរញ្ញវត្ថុ	ការបង្ហាញ៖ ១/- ការកើនឡើងទ្រព្យសកម្មហិរញ្ញវត្ថុសុទ្ធ ២/- ការកើនឡើងទ្រព្យអកម្មហិរញ្ញវត្ថុសុទ្ធ ៣/- សមតុល្យ • ការកើនឡើងទ្រព្យសកម្មហិរញ្ញវត្ថុសុទ្ធ ស្មើនឹងការកើនឡើងទ្រព្យសកម្មហិរញ្ញវត្ថុ ដក ការថយចុះទ្រព្យសកម្មហិរញ្ញវត្ថុ • ការកើនឡើងទ្រព្យអកម្មហិរញ្ញវត្ថុសុទ្ធ ស្មើនឹងការកើនឡើងទ្រព្យអកម្មហិរញ្ញវត្ថុ ដក ការថយចុះទ្រព្យអកម្មហិរញ្ញវត្ថុ • សមតុល្យ ស្មើនឹងការកើនឡើងទ្រព្យសកម្មហិរញ្ញវត្ថុសុទ្ធ ដក ការកើនឡើងទ្រព្យអកម្មហិរញ្ញវត្ថុសុទ្ធ	ការបង្ហាញ៖ ១/- ឥណទាន ២/- ឥណពន្ធ ៣/- សមតុល្យ
៤	គណនីហិរញ្ញវត្ថុ	ការកើនឡើងទាំងផ្នែកទ្រព្យសកម្មហិរញ្ញវត្ថុ និងទ្រព្យអកម្មហិរញ្ញវត្ថុត្រូវបានកត់ត្រាជា សញ្ញាវិជ្ជមាន (+) ខណៈដែលការថយចុះទ្រព្យសកម្មហិរញ្ញវត្ថុ និងទ្រព្យអកម្មហិរញ្ញវត្ថុត្រូវបានកត់ត្រាជា សញ្ញាអវិជ្ជមាន (-)	ការកើនឡើងផ្នែកទ្រព្យសកម្មហិរញ្ញវត្ថុ និងការថយចុះផ្នែកទ្រព្យអកម្មហិរញ្ញវត្ថុត្រូវបានកត់ត្រាជា សញ្ញាអវិជ្ជមាន (-) ខណៈដែលការថយចុះផ្នែកទ្រព្យសកម្មហិរញ្ញវត្ថុ និងការកើនឡើងផ្នែកទ្រព្យអកម្មហិរញ្ញវត្ថុត្រូវបានកត់ត្រាជា សញ្ញាវិជ្ជមាន (+)
៥	គណនីហិរញ្ញវត្ថុ	សមតុល្យ នៅក្នុង BPM6 មានសញ្ញាផ្ទុយគ្នានឹងសញ្ញានៅក្នុង BPM5 ប៉ុន្តែមានអត្ថន័យក្នុងបរិបទសេដ្ឋកិច្ចដូចគ្នា	
៦	សមតុល្យគណនីចរន្តនិងគណនីដើមទុន	"ការឱ្យខ្ចីសុទ្ធ(+)" / "ការខ្ចីសុទ្ធ(-)" សមតុល្យគណនីចរន្តនិងគណនីដើមទុន	សមតុល្យគណនីចរន្តត្រូវបានកត់ត្រាដាច់ដោយឡែកពីគណនីដើមទុន
៧	សមតុល្យគណនីហិរញ្ញវត្ថុ	"ការឱ្យខ្ចីសុទ្ធ(+)" / "ការខ្ចីសុទ្ធ(-)" សមតុល្យគណនីហិរញ្ញវត្ថុ	សមតុល្យគណនីហិរញ្ញវត្ថុ
៨	សមតុល្យគណនីហិរញ្ញវត្ថុ	ត្រូវបានគណនាចេញពី ភាពខុសគ្នា រវាងបម្រែបម្រួលទ្រព្យសកម្ម និងបម្រែបម្រួលទ្រព្យអកម្ម	ត្រូវបានគណនាចេញពី ផលបូក នៃបម្រែបម្រួលទ្រព្យសកម្ម និងបម្រែបម្រួលទ្រព្យអកម្ម
៩	សមភាពនៃសមតុល្យ	ជាទ្រឹស្តី សមតុល្យគណនីចរន្តនិងគណនីដើមទុន គឺស្មើនឹងសមតុល្យគណនីហិរញ្ញវត្ថុ (ដូច្នោះ ខ្ទង់ "កំហុសនិងរំលង" ត្រូវបានបង្កើតដើម្បីឱ្យមានសមភាព)	ជាទ្រឹស្តី សមតុល្យគណនីចរន្ត គឺស្មើនឹងសមតុល្យគណនីដើមទុន និងគណនីហិរញ្ញវត្ថុ ប៉ុន្តែមានសញ្ញាផ្ទុយគ្នា (ដូច្នោះ ខ្ទង់ "កំហុសនិងរំលង" ត្រូវបានបង្កើតដើម្បីឱ្យមានសមភាព)
១០	កំហុសនិងរំលង	ត្រូវបានគណនាចេញពី ភាពខុសគ្នា រវាងសមតុល្យគណនីហិរញ្ញវត្ថុ និង សមតុល្យគណនីចរន្តនិងគណនីដើមទុន	ត្រូវបានគណនាចេញពី ភាពខុសគ្នា រវាងសមតុល្យគណនីចរន្ត និង សមតុល្យគណនីដើមទុននិងគណនីហិរញ្ញវត្ថុ
១១	គណនីចរន្ត	ចំណូលបឋម	ចំណូល
១២	គណនីចរន្ត	ចំណូលបន្ទាប់បន្សំ	បង្វែរចរន្ត

អ៊ីនធឺណែត

INTERNET

៖ www.nbc.gov.kh គឺជាគេហទំព័ររបស់ធនាគារជាតិនៃកម្ពុជា។ ទិន្នន័យថ្មីៗ ក្នុងគេហទំព័រ និងទិន្នន័យបន្តបន្ទាប់ទៀត ត្រូវបាននិងកំពុងដាក់បញ្ចូលទៅក្នុង ប្រព័ន្ធទិន្នន័យ តាមធនធានដែលមាន។ លើសពីនេះទៀត គេហទំព័រនេះ គឺជាទីតាំង ដ៏ល្អបំផុតដើម្បីទទួលបានទិន្នន័យសង្ខេបនៃការចេញផ្សាយចុងក្រោយបង្អស់។

www.nbc.gov.kh is the NBC website. The new data and metadata on website are progressively being added to the database, as resources permit. This website is the best place to start for the accessibility to summary data from the latest publications.

មណ្ឌលសេវា

REFERENCE LIBRARY

៖ ឯកសារបោះពុម្ពផ្សាយរបស់ធនាគារជាតិនៃកម្ពុជា មួយចំនួនអាចរកបានសម្រាប់ ប្រើប្រាស់នៅមជ្ឈមណ្ឌលសេវាព័ត៌មានស្ថិតិនៃវិទ្យាស្ថានជាតិស្ថិតិ។

A range of NBC reference publications are available for use by data users at the NIS Data User's Service Center.

សេវាព័ត៌មាន

INFORMATION SERVICE

៖ បុគ្គលិករបស់នាយកដ្ឋានស្ថិតិ នៃធនាគារជាតិនៃកម្ពុជា អាចជួយចង្អុលបង្ហាញ ឬណែនាំ អ្នកប្រើប្រាស់ក្នុងការស្វែងរកទិន្នន័យតាមតម្រូវការ។ ការបោះពុម្ពផ្សាយ របស់ធនាគារជាតិនៃកម្ពុជា អាចរកជាបាន ហើយសេវាលើការងារជាប្រចាំក៏អាច រៀបចំបានដែរ។ ចំពោះសេវា លើទិន្នន័យពិសេសផ្សេងទៀតក៏អាចរកបានផងដែរ តាមរយៈការមកជាវត្រឹមត្រូវដោយផ្ទាល់។

The Statistics Department's staffs at NBC could assist users in addressing their data requirements. NBC publications are available for sale and subscription services could be arranged. Other special data services are also available, on a user pays basis.

អាសយដ្ឋានទំនាក់ទំនង

CONTACT DETAILS

ធនាគារជាតិនៃកម្ពុជា

NATIONAL BANK OF CAMBODIA

នាយកដ្ឋានស្ថិតិ

Statistics Department

អគារលេខ ៦៩-៧០ មហាវិថីហាណូយ (លេខ១០១៩) ភូមិបាយ៉ាប សង្កាត់ ភ្នំពេញថ្មី ខណ្ឌសែនសុខ រាជធានីភ្នំពេញ
69-70, Hanoi Blvd. (1019), Phum Bayab, Sangkat Phnom Penh Thmei, Khan Sen Sok, Phnom Penh, Cambodia

អ៊ីម៉ែល ៖ statistics@nbc.gov.kh
E-mail : statistics@nbc.gov.kh
ទូរស័ព្ទ ៖ (៨៥៥) ២៣ ៧២២ ៥៦៣ – ១១១៨
Telephone : (855) 23 722 563 – 1118
ទូរសារ ៖ (៨៥៥) ២៣ ៤២៦ ១១៧
Facsimile : (855) 23 426 117



ISSN 2074-5699

ផលិតដោយ ធនាគារជាតិនៃកម្ពុជា

Produced by the National Bank of Cambodia